



RT700 系列条码机 操作手册



目录

1	条码机	001
1.1	全机器材	001
1.2	条码机各部位介绍	002
2	条码机配备安装说明	006
2.1	如何开启条码机	006
2.2	安装碳带	007
2.3	安装标签纸卷	012
2.4	将条码机与电脑连结	014
2.5	使用产品光碟安装驱动程序与GoLabel	016
3	条码机设定与操作	021
3.1	操作介面	021
3.2	标签纸自动侦测及自我测试页	022
3.3	操作错误讯息	024
4	网路软体NetSetting	025
4.1	安装NetSetting软体	025
4.2	NetSetting操作介面	026
5	条码机选购配备	033
5.1	安装选购配备预备步骤	033
5.2	安装自动剥纸器	035
5.3	安装裁刀	041
6	保养维护与调校	045
6.1	印表头保养与清洁	045
6.2	故障排除	046
	附录	
	产品规格	
	通讯埠规格	

FCC COMPLIANCE STATEMENT FOR AMERICAN USERS

This equipment has been tested and found to comply with the limits for a CLASS A digital device, pursuant to Part 15 Subpart B of the FCC Rules. These limits are designed to provide reasonable protection against harmful interference when the equipment is operated in a commercial environment. This equipment generates, uses, and can radiate radio frequency energy and, if not installed and used in accordance with the instructions, may cause harmful interference to radio communications. Operation of this equipment in a residential area is likely to cause harmful interference in which case the user will be required to correct the interference at own expense.

EMS AND EMI COMPLIANCE STATEMENT FOR EUROPEAN USERS

This equipment has been tested and passed with the requirements relating to electromagnetic compatibility based on the standards EN55032:2012/AC 2013 Class A, EN61000-3-2:2014 EN 61000-3-3:2013 and EN55024:2010, IEC 61000-4-2:2008 series The equipment also tested and passed in accordance with the European Standard EN55032 for the both Radiated and Conducted emissions limits.

RT700i SERIES TO WHICH THIS DECLARATION RELATES IS IN CONFORMITY WITH THE FOLLOWING STANDARDS

IEC 62368-1:2014, IEC 60950-1:2005(2nd Edition)+Am 1:2009 Am2:2013, CB9254-2008 (Class A) ; GB17625. 1-2012; GB4943.1-2011, EN55032:2012/AC 2013 Class A EN61000-3-3:2013, EN 61000-3-3:2013 and EN55024:2010, IEC 61000-4-2:2008 series, UL 60950-1 & CAN/CSA C22.2 No. 60950-1-07, Information Technology Equipment - Safety - Part 1: General Requirements, CFR 47, Part 15 Subpart B

WARNING

This is a Class A product. In a domestic environment this product may cause radio interference in which case the user may be required to take adequate measures.

此为Class A产品·在生活环境中·该产品可能造成无线电干扰·在这种情况下·可能需要用户对其干扰采取切实可行的措施·

이 기기는 업무용으로 전자파적합등록을 한 기기이오니 판매자또는 사용자는 이점을 주의하시기 바라며, 만약 잘못 판매 또는 구입하였을 때에는 가정용으로 교환하시기 바랍니다.

安全须知

请仔细阅读以下说明

1. 本设备勿置于潮湿处。
2. 连接至电源前，请先检查电压。
3. 当设备不用时，请将电源线拔除避免电压不稳而造成伤害。
4. 勿将任何液体溅入设备中，避免线路短路。
5. 基于安全理由，只有受到专业训练的从业人员，才可以打开本设备。
6. 请勿自行调整或修理已通电的设备，以确保您的安全。
7. 如不小心受伤，请立刻找急救人员给予您适当的救护，千万别因伤势轻微而忽略自己的伤势。
8. 仅适用于在海拔2000m 以下地区使用。

警告

- * 如果电池更换不当，会有爆炸的危险。只允许由制造商推荐的同等类型的电池进行更换。
- ** 根据制造商的说明处理废旧电池。
- *** 仅适用指定的电源适配器型号。
- **** 未经责任方明确批准的对合规性的更改或修改可能导致用户丧失操作此设备的权力。

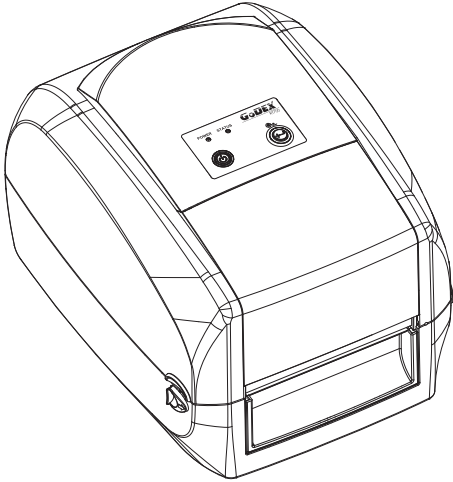
产品规格和内容,如有更改,恕不另行通知。

1 条码机

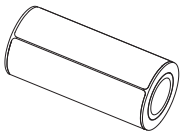
1.1 全机器材

打开包装箱后，请先清点所有器材，并检查是否有因运送所造成的损坏。请保留所有包装材料，以备日后运送之用。

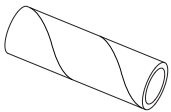
- RT700 系列条码标签印制机



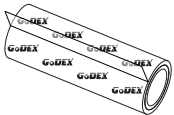
- 测试用标签纸卷



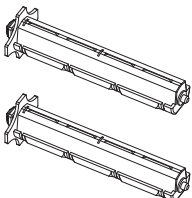
- 碳带模组
碳带回收纸管



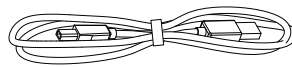
碳带



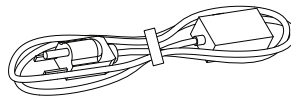
碳带轴
Set of 2.



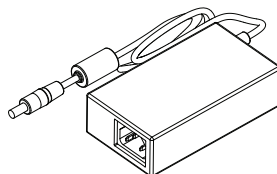
- USB 传输线



- 电源供应模组
电源线



变压器



- RT700 系列快速安装导览



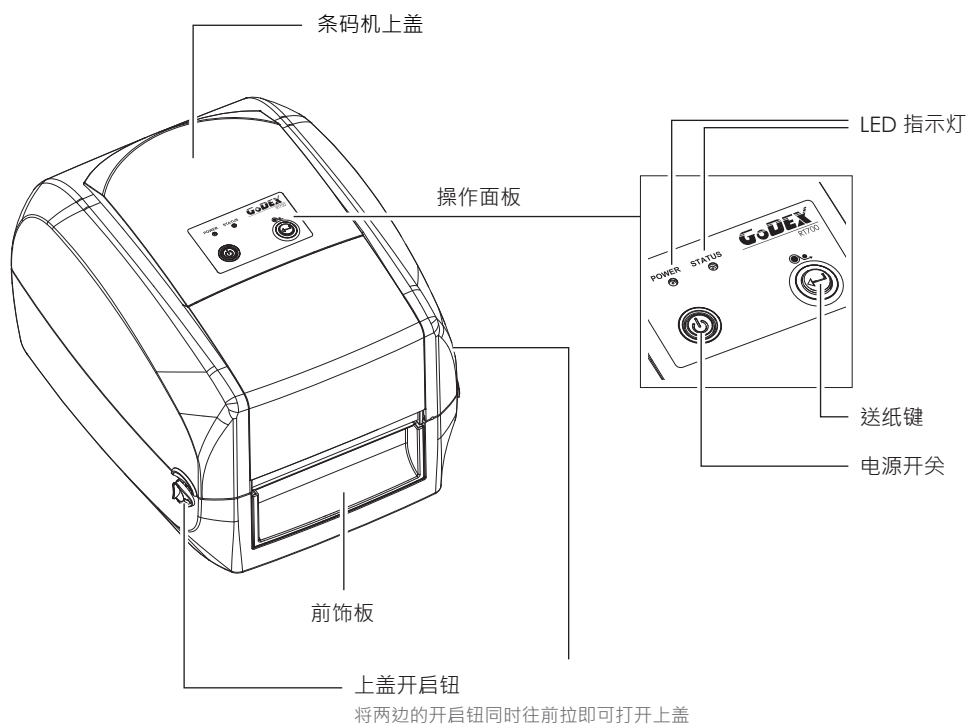
- 产品光碟
含GoLabel标签编辑軟體及使用手册



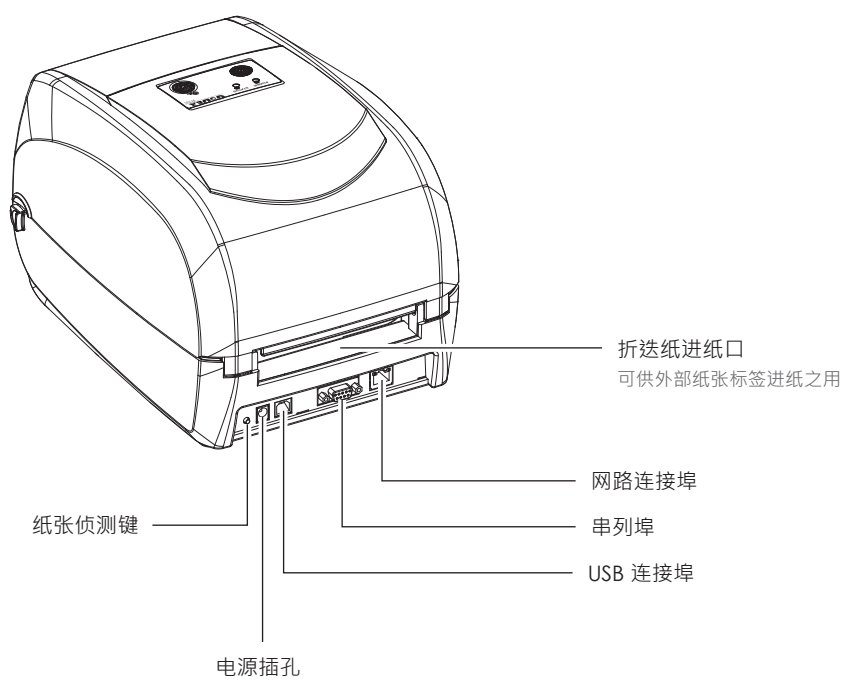
1 条码机

1.2 条码机各部位介绍

- 前视

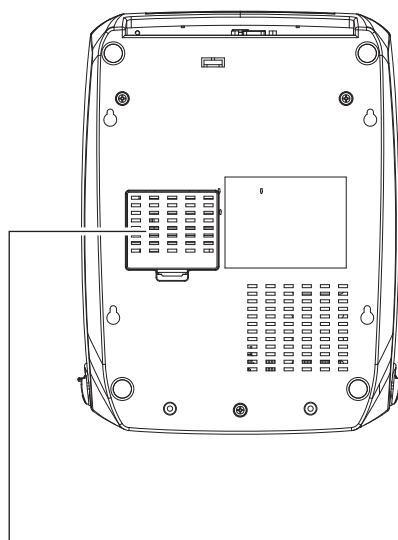


- 后视



1 条码机

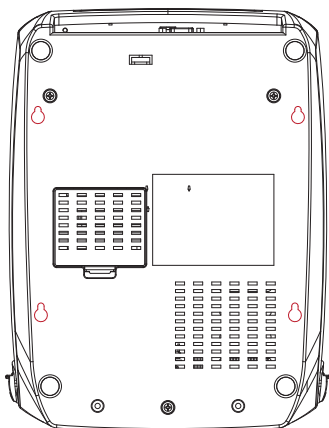
- 底视



模组连接插座盖板

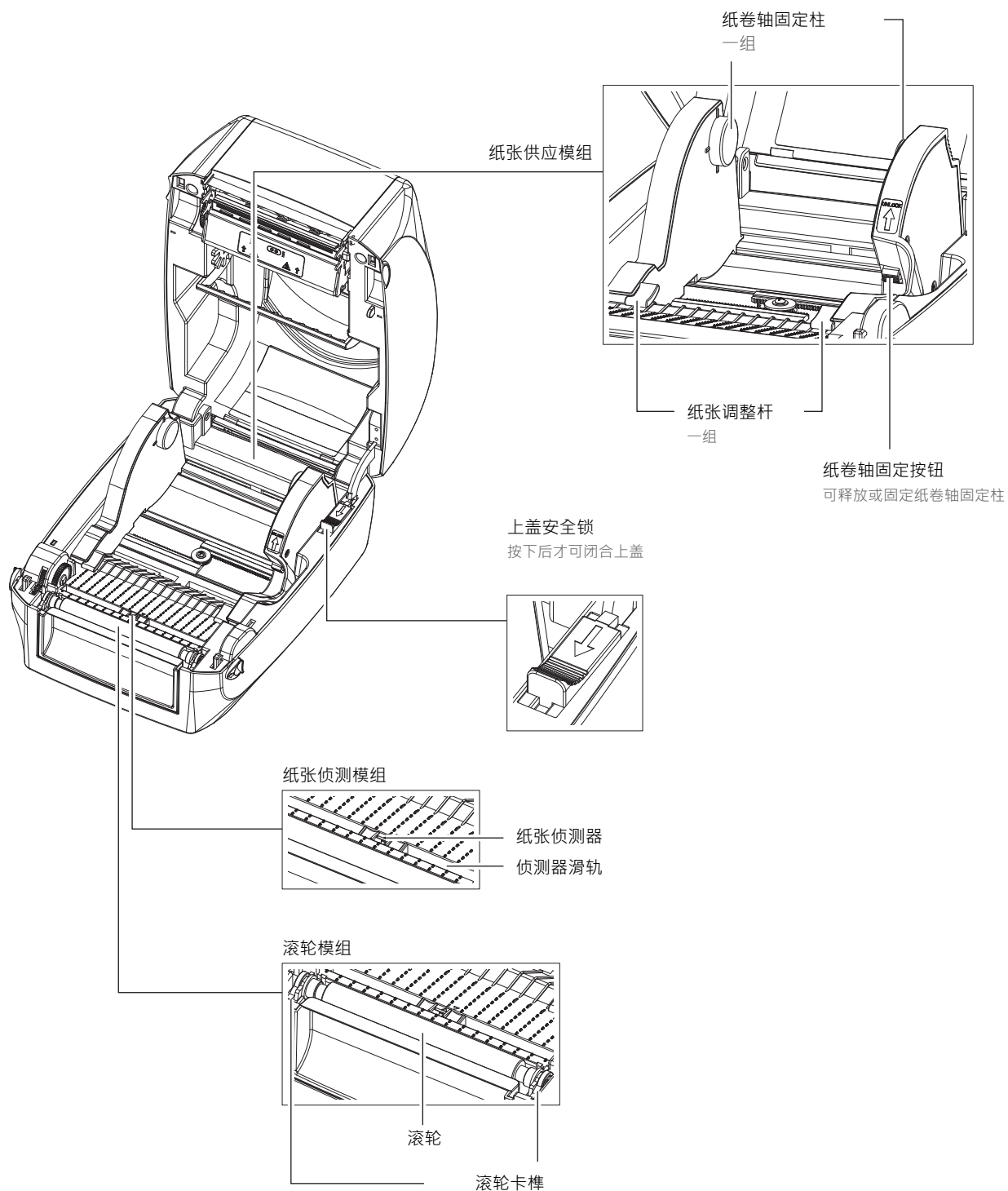
注意

* 机器底部的孔位并非专为壁挂使用而设计，若需壁挂使用时请务必做好机器及人员的防护措施。



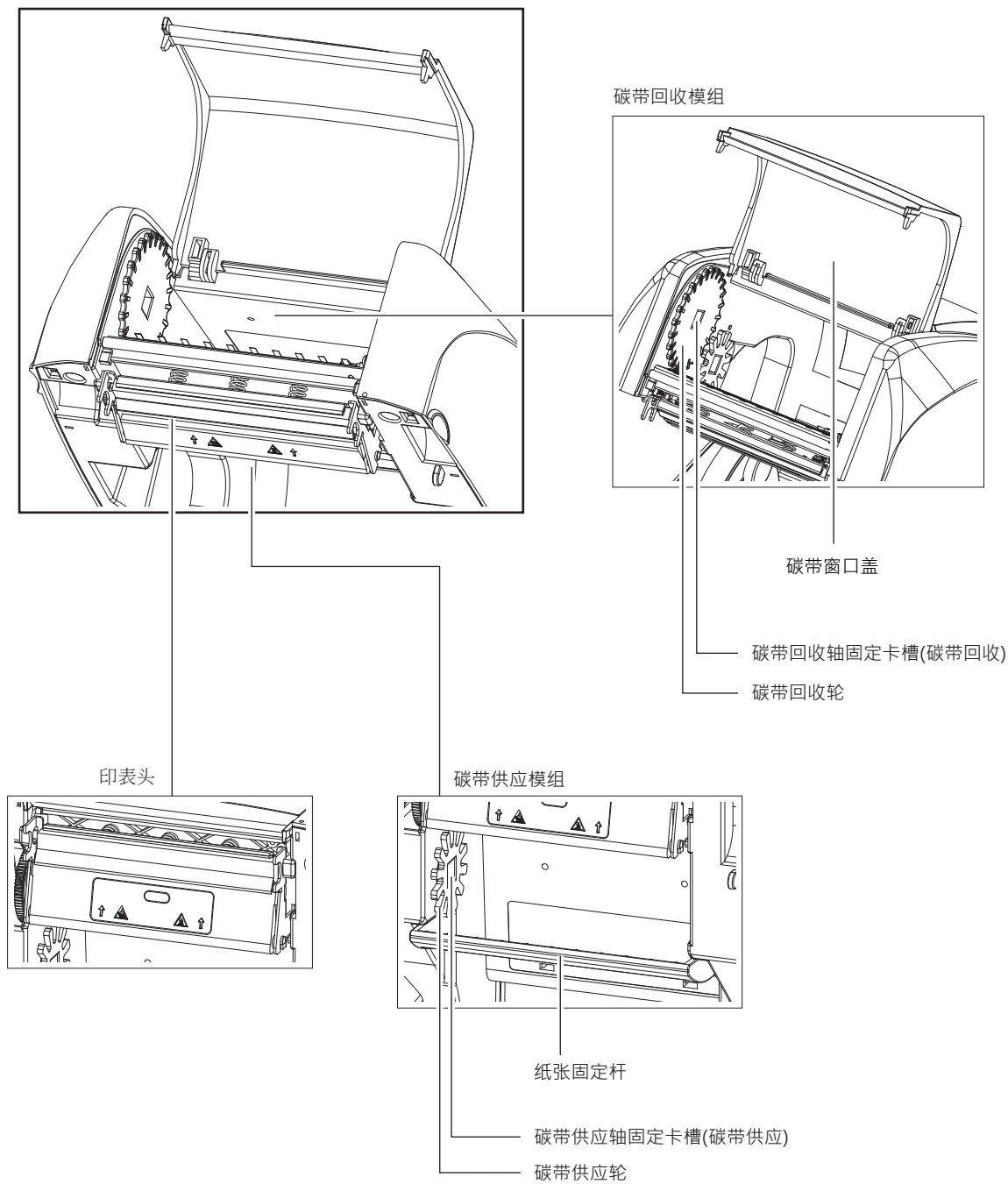
1 条码机

条码机内部



1 条码机

列印机心

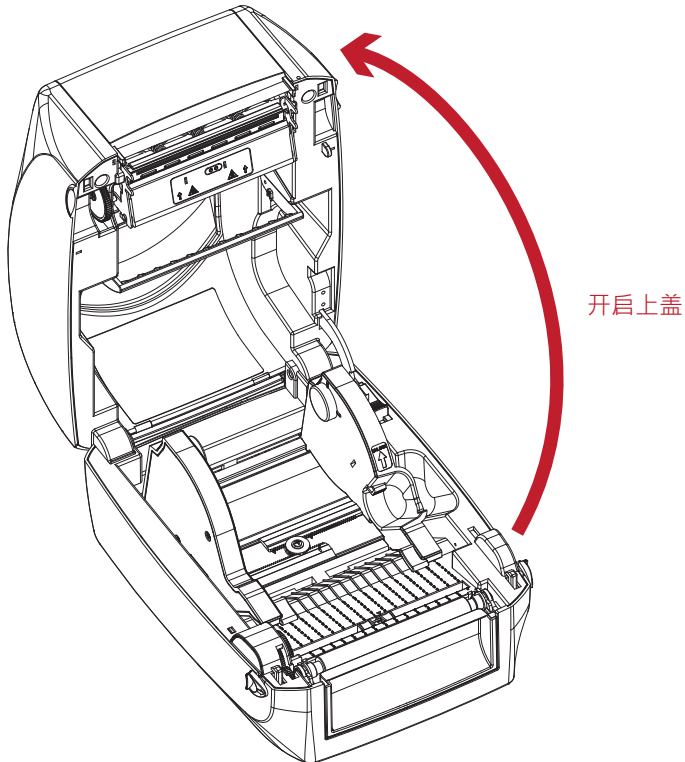
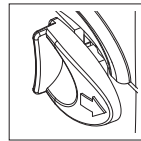
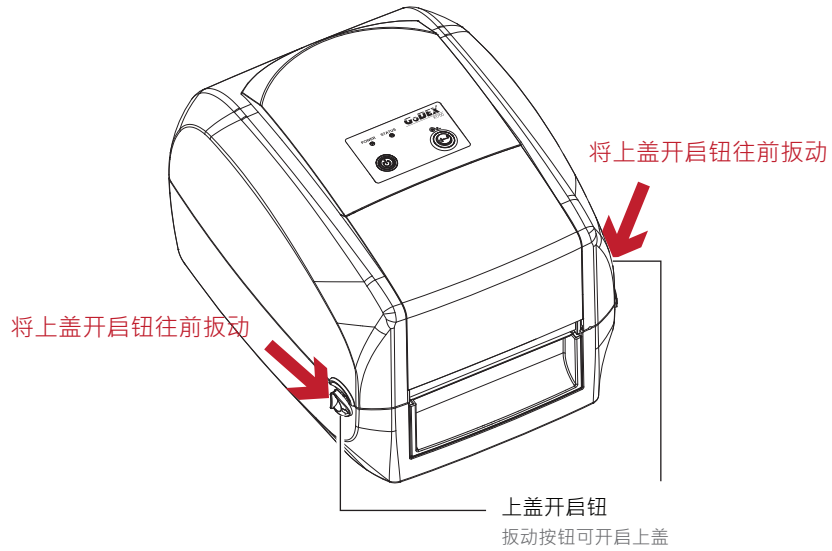


2 条码机配备安装说明

2.1 如何开启条码机

打开上盖

将条码机置于平整桌面上，面对条码机正面，将上盖开启钮往前拉以掀起上盖



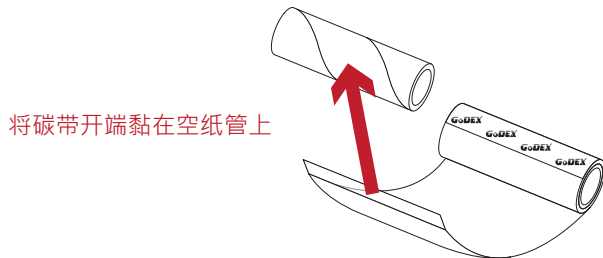
2 条码机配备安装说明

2.2 安装碳带

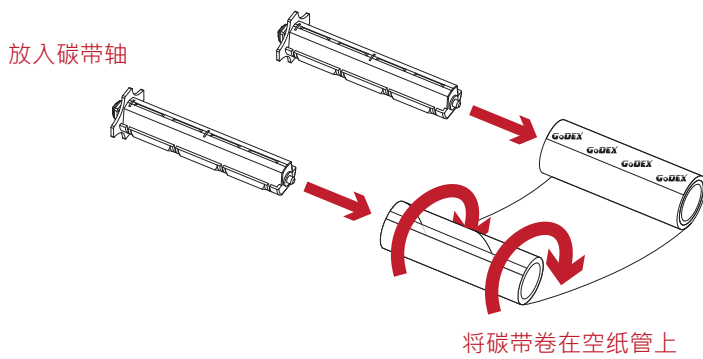
组合一个新的碳带模组



1. 将新碳带开端的自黏胶部份对齐贴在碳带回收纸管上

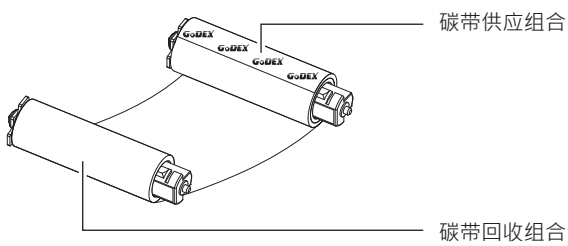


2. 将碳带卷在空纸管上2至3圈



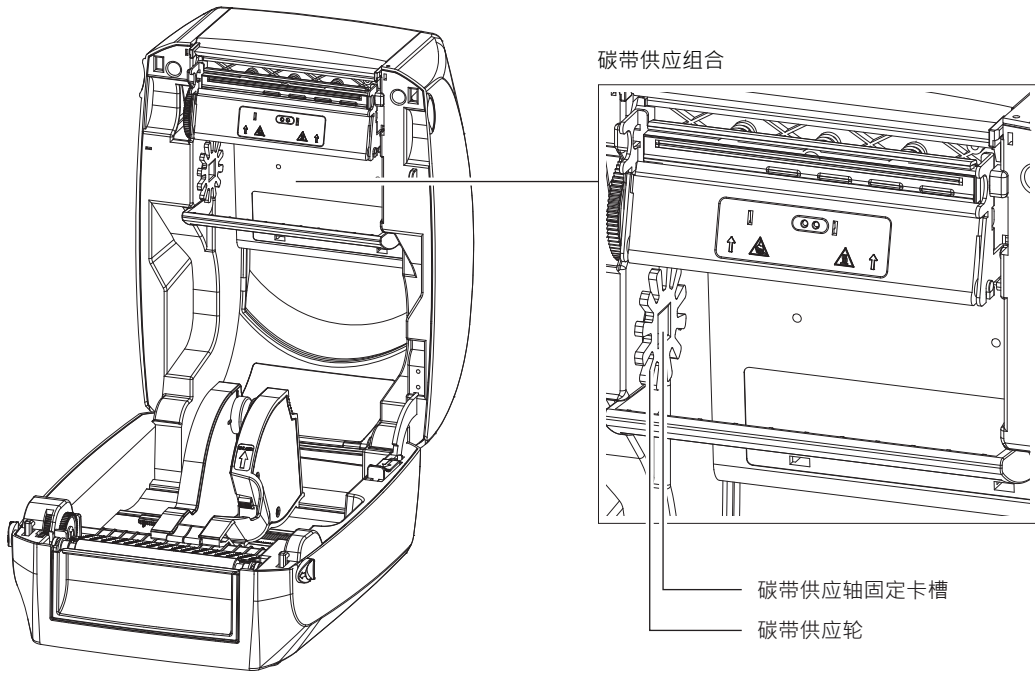
3. 碳带模组安装完成如下图

碳带模组

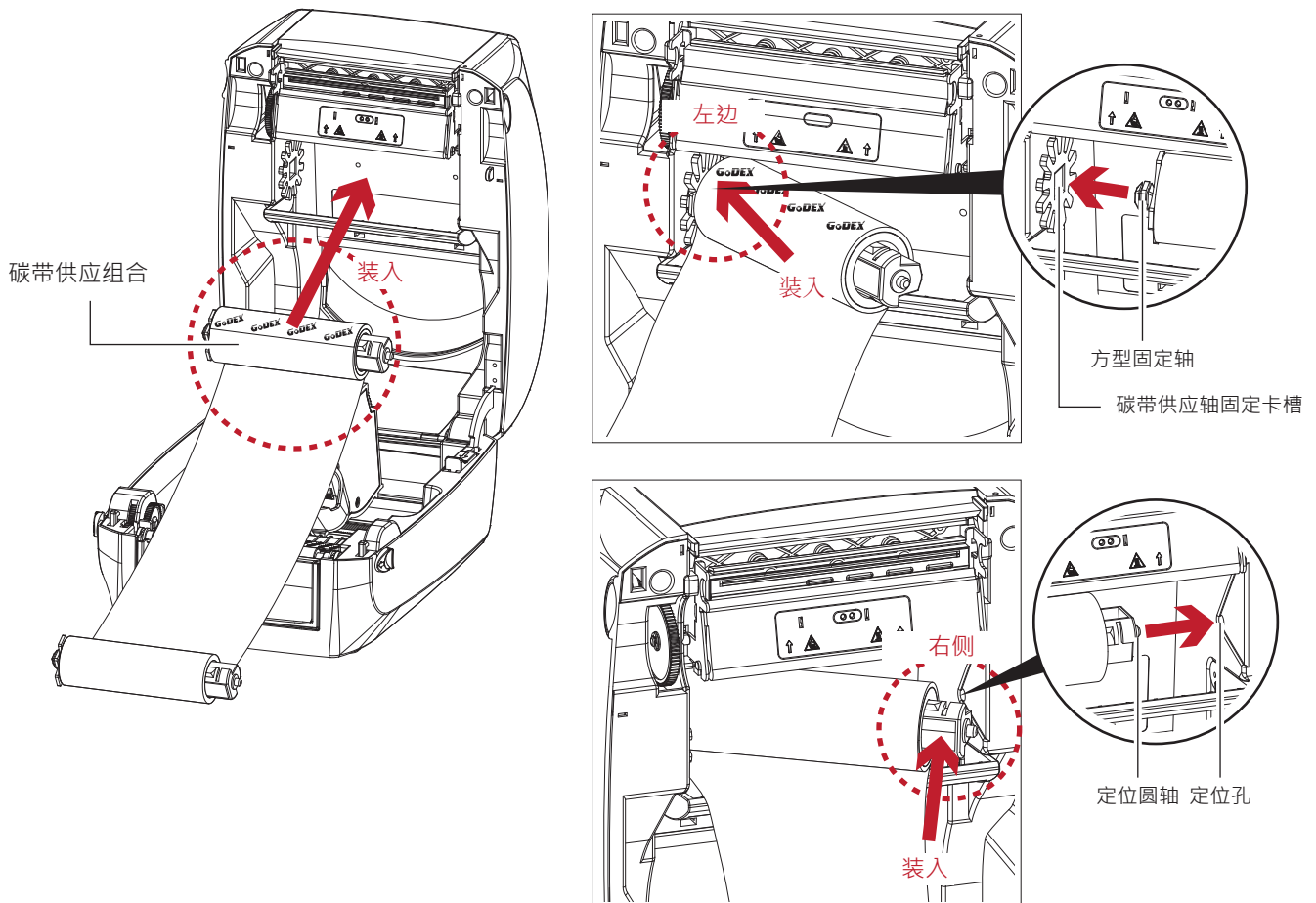


2 条码机配备安装说明

将碳带模组安装在条码机上
- 碳带供应组合

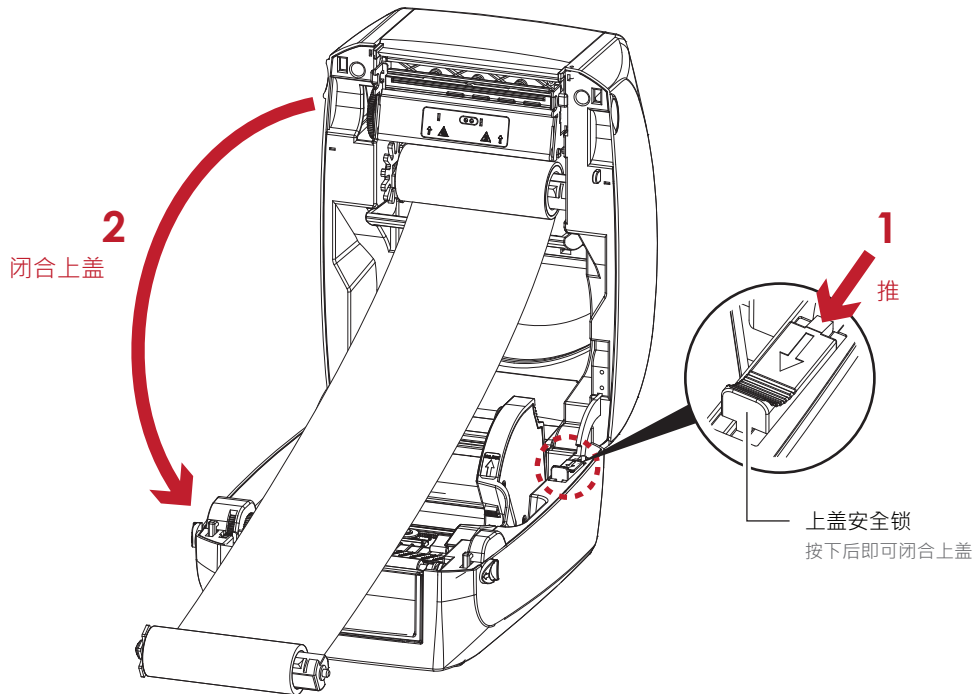


1. 将碳带模组装入条码机里，先将碳带供应组合装入左侧的碳带供应轴固定卡槽内，确认方型固定轴装入卡槽，之后将碳带的定位圆轴装入右侧定位孔内，即可以固定碳带供应组合。

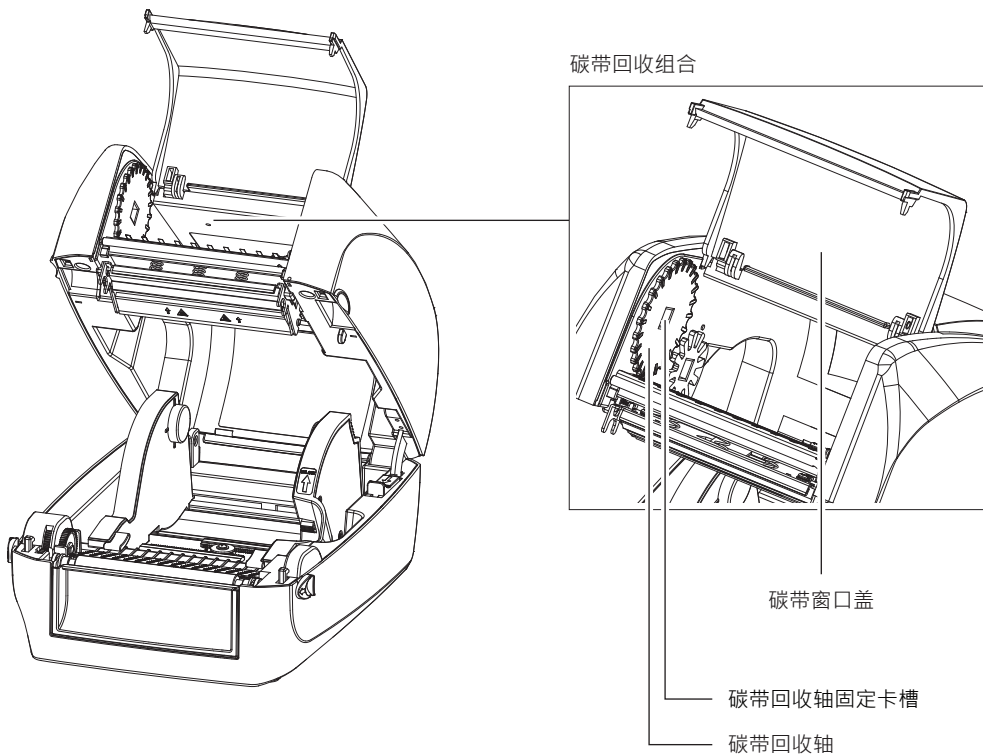


2 条码机配备安装说明

2. 碳带供应组合安装完成后，请如下图所示拉开碳带。
按下上盖安全锁往前推即可闭合上盖。

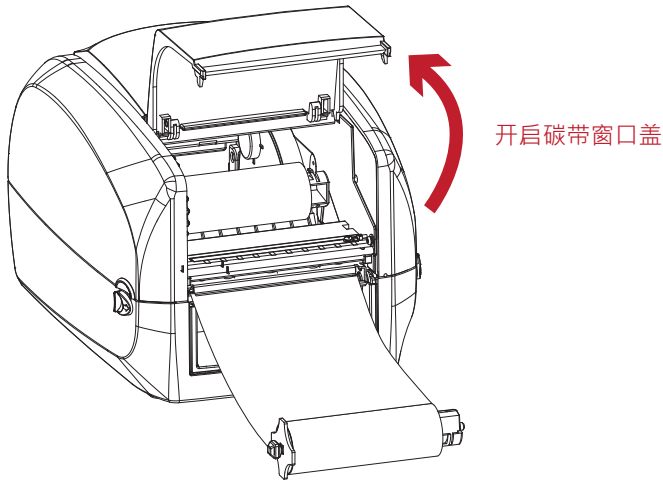


- 碳带回收组合



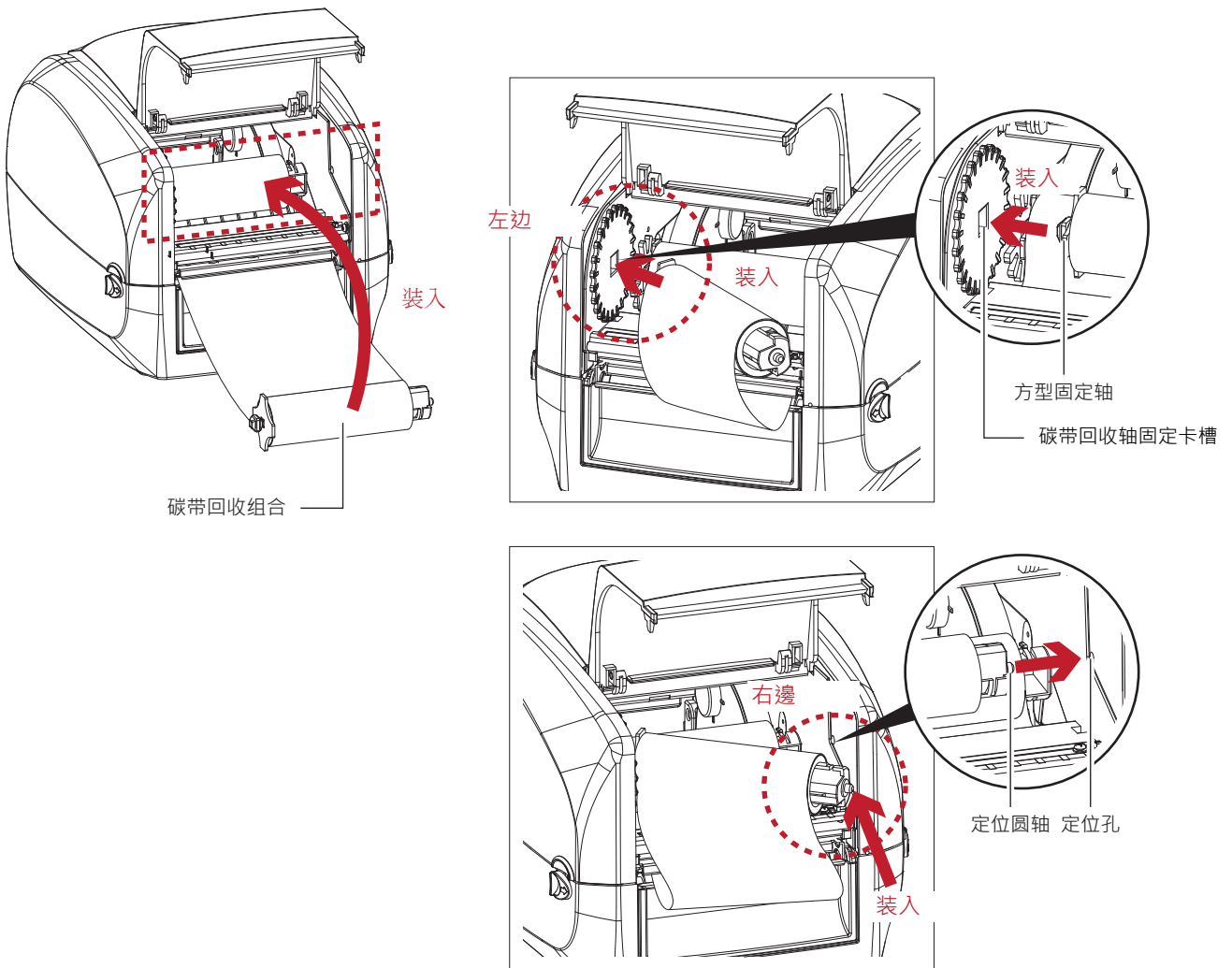
2 条码机配备安装说明

1. 开启碳带窗口盖



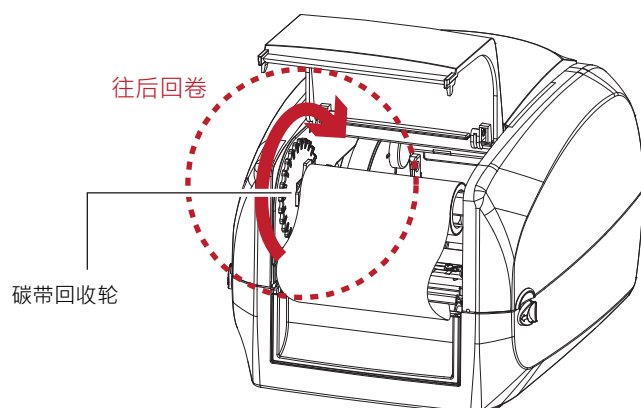
2. 在碳带机心里装入碳带回收组合。

先将碳带回收组合装入左侧的碳带回收轴固定卡槽内，确认方型固定轴装入卡槽，之后将碳带的定位圆轴装入右侧定位孔内，即可固定碳带回收组合。

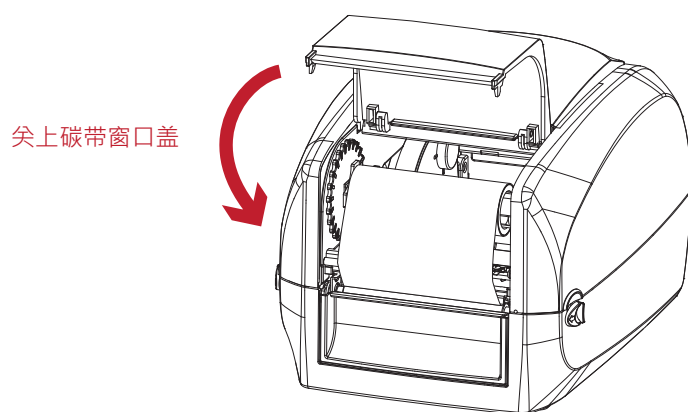


2 条码机配备安装说明

3. 待碳带固定好后，旋转碳带回收轮将碳带往机体方向卷入并拉平



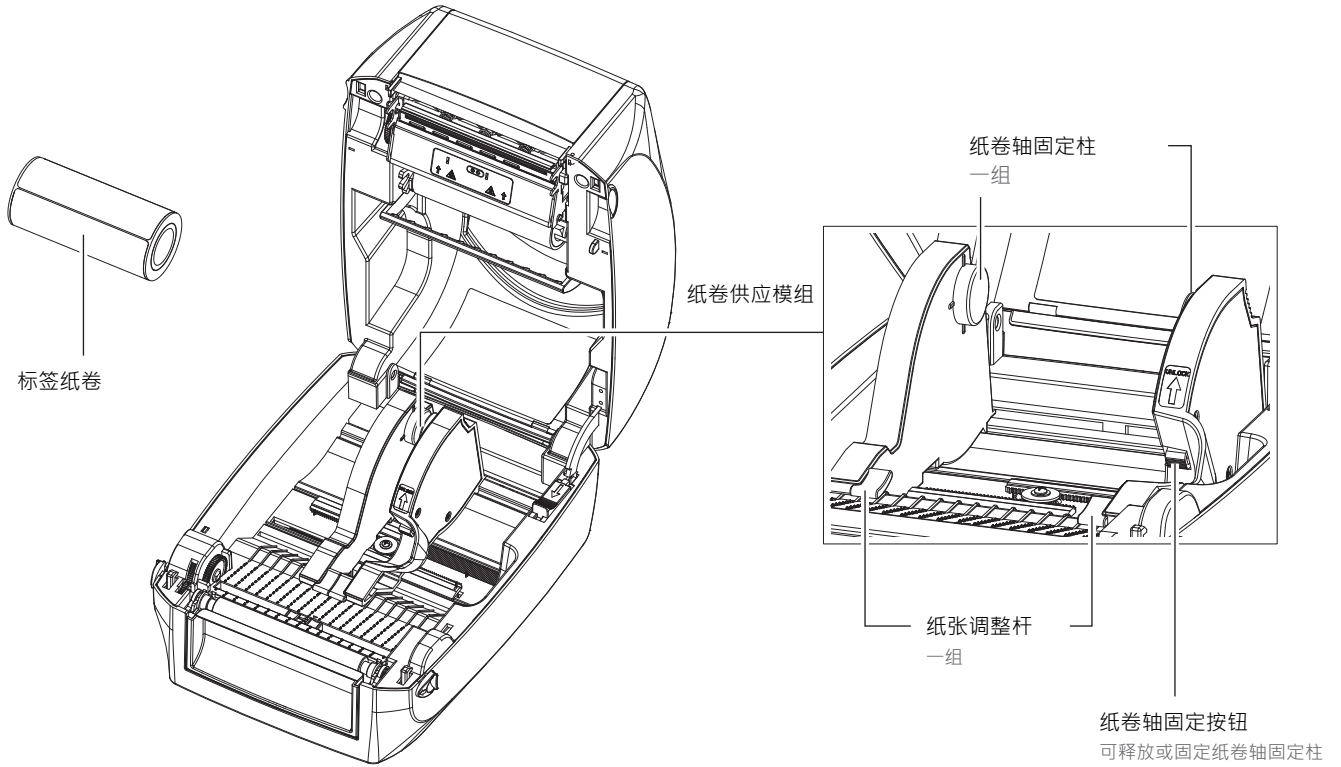
4. 关上碳带窗口盖
将碳带供应组合及碳带回收组合都安装好后即完成碳带安装程序



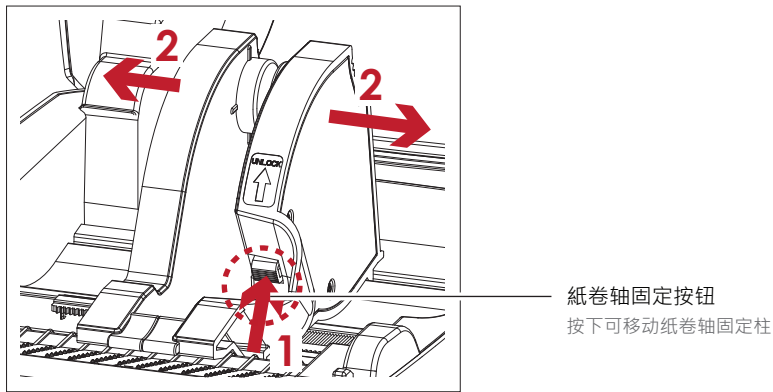
2 条码机配备安装说明

2.3 安装标签纸卷

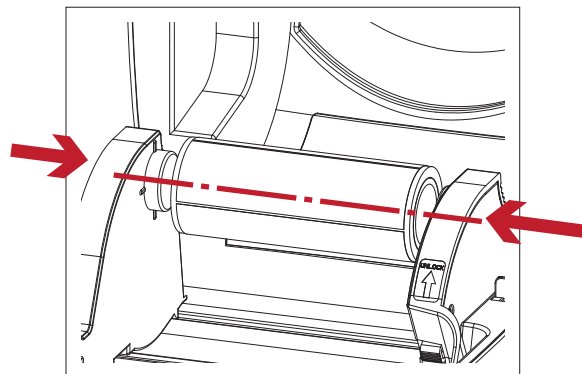
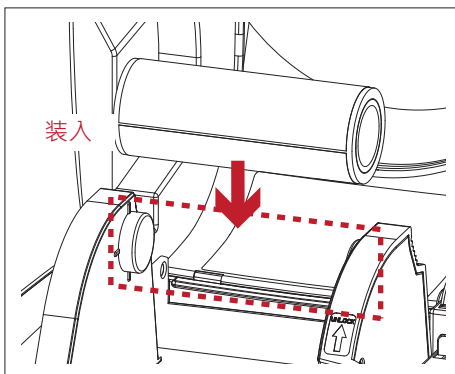
在条码机上安装新纸卷



1. 按下固定按钮可移动纸卷轴固定柱

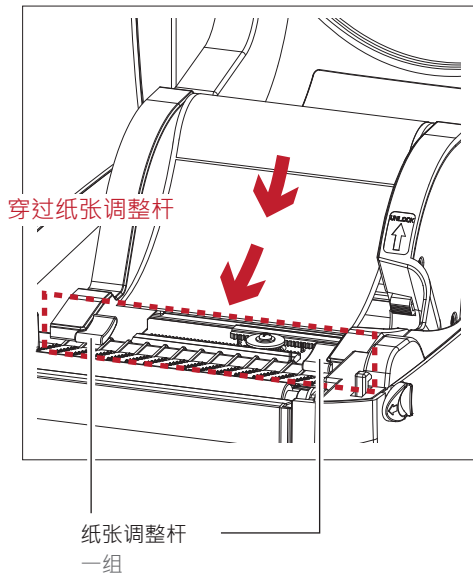


2. 将标签纸卷放入纸卷供应模组
将标签纸卷对齐纸卷轴固定柱
移动纸卷轴固定柱，将标签纸卷确实安装在固定柱上

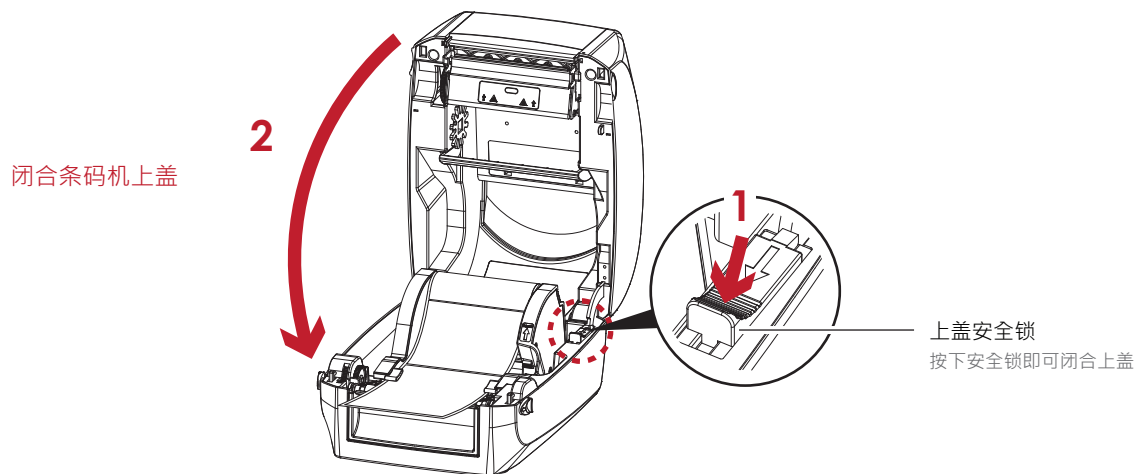


2 条码机配备安装说明

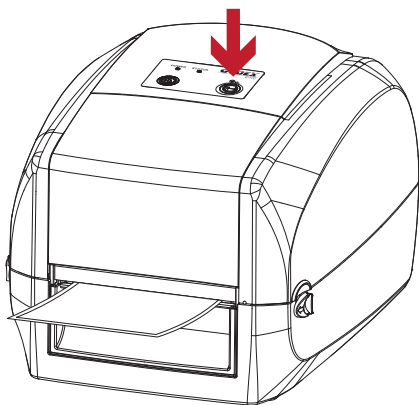
3. 将纸张从纸张调整杆下方穿过并往前送纸，移动纸张调整杆至贴齐纸张边缘为止。(按下纸卷轴固定按钮即可移动纸张调整杆)



4. 将上盖安全锁往前推后再闭合条码机上盖



5. 按下送纸键并观察出纸过程是否顺畅，若能顺利送纸即表示标签纸张已安装完成



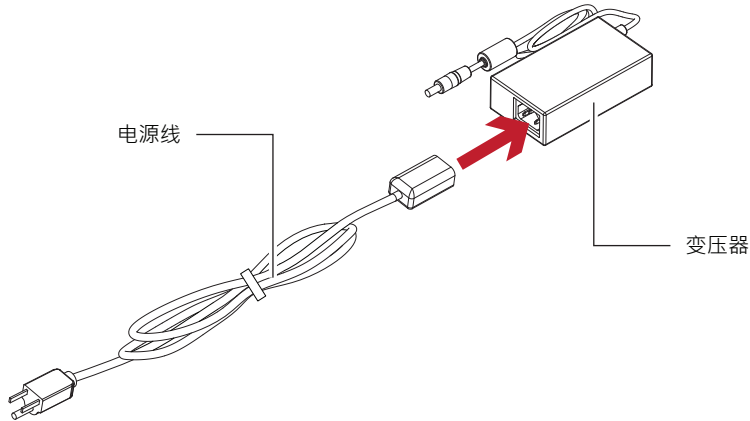
注意

* 请保持齿条清洁，以确保纸卷供应模组移动的流畅性。

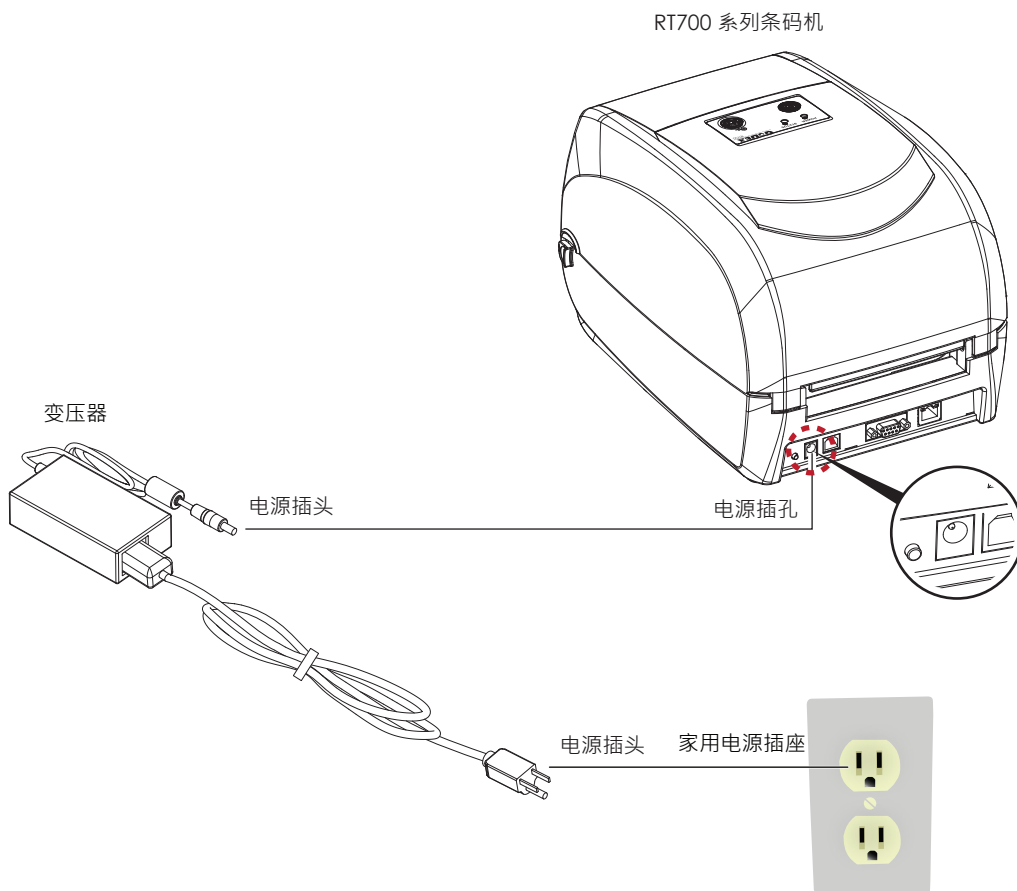
2 条码机配备安装说明

2.4 将条码机与电脑连结

1. 确认条码机电源开关是位于关闭的位置
2. 将电源线与变压器连接

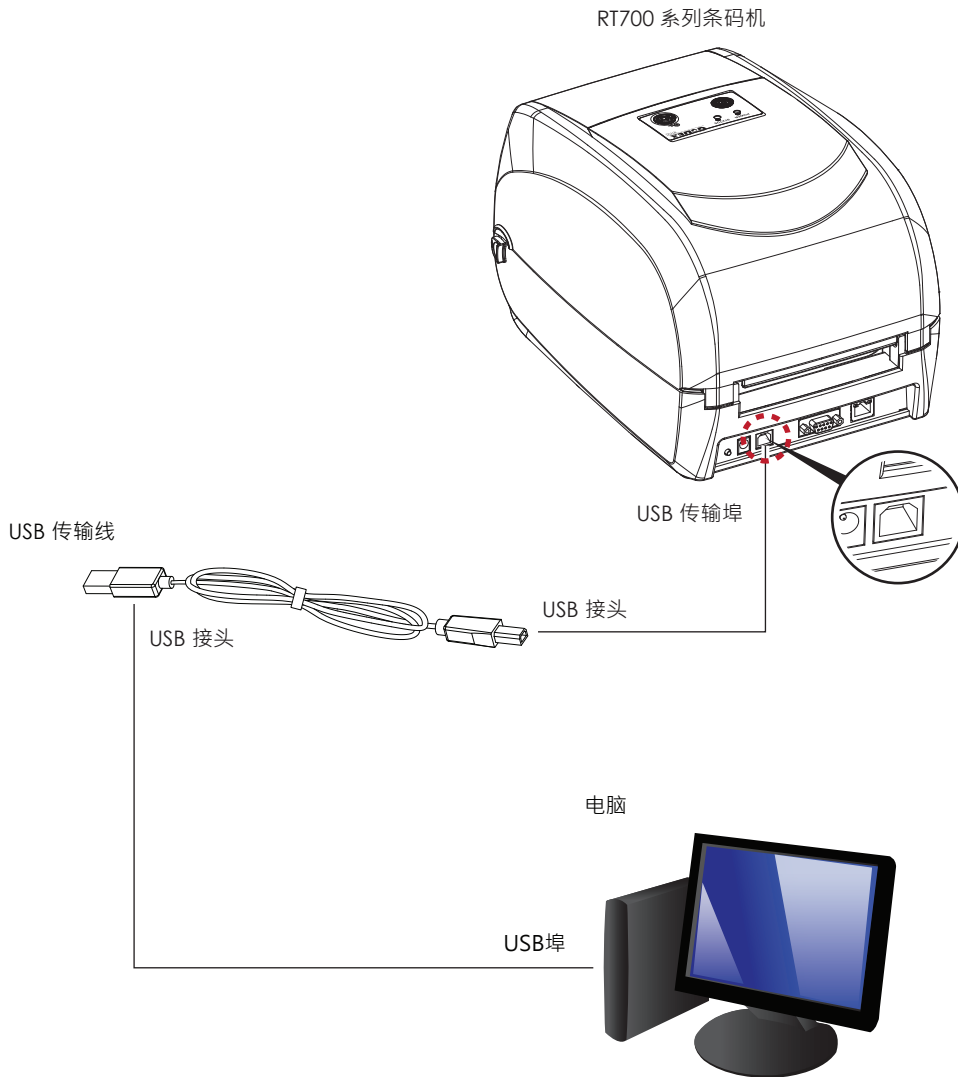


将电源线一端接于一般家用电源，另一端接于条码机之电源插座



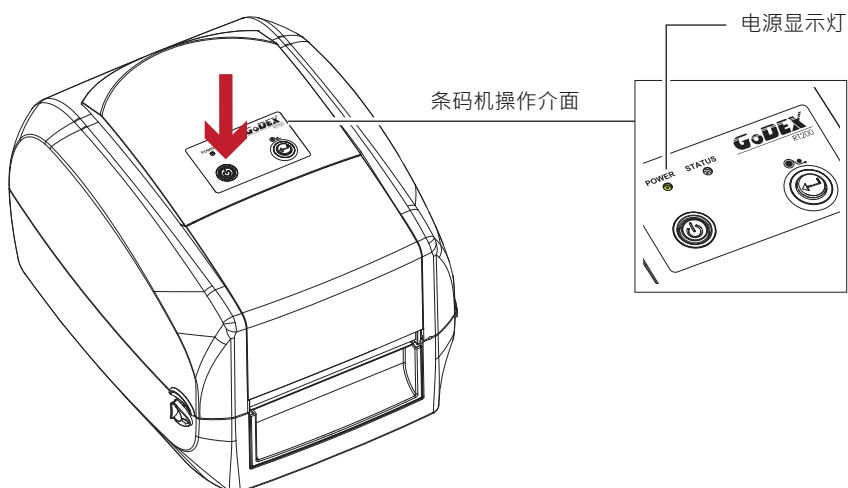
2 条码机配备安装说明

3. 将传输线一端接于条码机之传输埠上，另一端接于电脑。(传输线的类型视所购买的配备而有所不同，请依实际的配件安装)



4. 按下电源开关，此时应可看到电源显示灯亮起

按下电源开关



2 条码机配备安装说明

2.5 使用产品光碟安装驱动程序与GoLabel

1. 将随机附赠的产品光碟放入光碟机后，电脑即会自动执行并跳出光碟操作介面，此时您会看到如下图所示的欢迎页面
按下欢迎页面上的“标准安装”按钮，即可开始安装驱动程序与GoLabel



2. 安装精灵会指示您依照图示连接条码机的电源及USB连线，连接好后再打开条码机开关
确认所有准备步骤都完成后按下“下一步”按钮



3. 开始安装之前，画面会提示您即将开始自动安装条码机驱动程序及GoLabel软体，确认之后按“下一步”按钮，即可开始安装



注意

- * 若产品光碟放入光碟机后没有自动执行程序，请将光碟机“自动播放”的设定开启；或着直接点击代表产品光碟的桌面图示，亦可开始执行光碟程式。

2 条码机配备安装说明

4. 在驱动程序与GoLabel软体的自动安装过程中，画面会显示安装进度条，待进度条倒数完成后即表示安装已完成。



5. 自动安装完成后您就可以使用GoLabel软体开始进行标签档案制作、编辑及列印，或者是透过驱动程序完成列印工作。



6. 在“标准安装”的过程中，您也可以选择是否立即列印测试页，或者是进行产品注册。



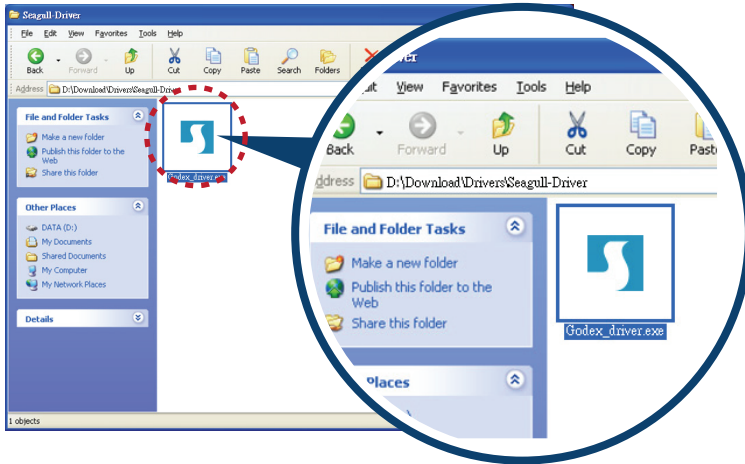
注意

- * 若您需要取得其他与条码机相关的工具程式、说明文件或是产品介绍等档案，您可以在第一页的欢迎画面里按下“其他选项”按钮，即可获得更多相关的产品支援文件或档案。

2 条码机配备安装说明

以直接开启光碟资料夹的方式安装驱动程序

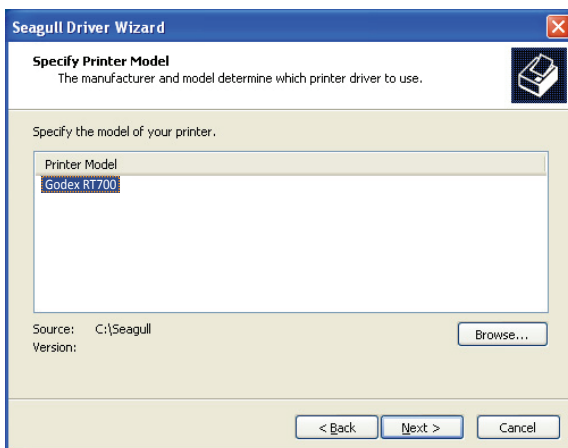
1. 将产品光碟置入光碟机里，开启"Seagull-Driver"资料夹，点击条码机驱动程序安装图示后开始进行安装。



2. 依照安装视窗的指示进行安装，选取"安装条码机驱动程序"。

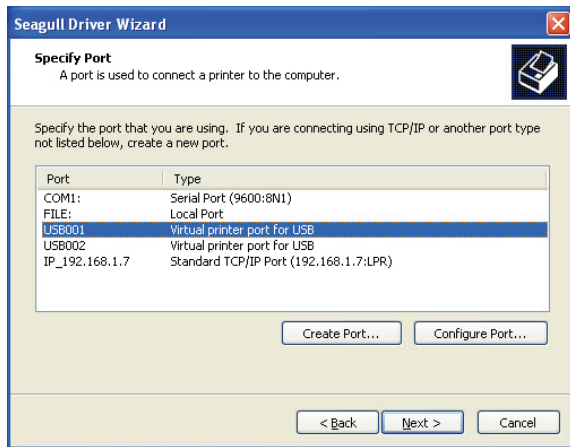


3. 选取安装的条码机型号。

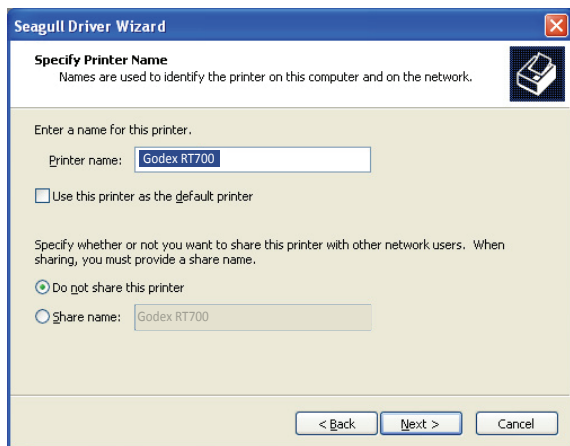


2 条码机配备安装说明

4. 指定条码机连接埠



5. 指定条码机名称，并指定是否共用条码机



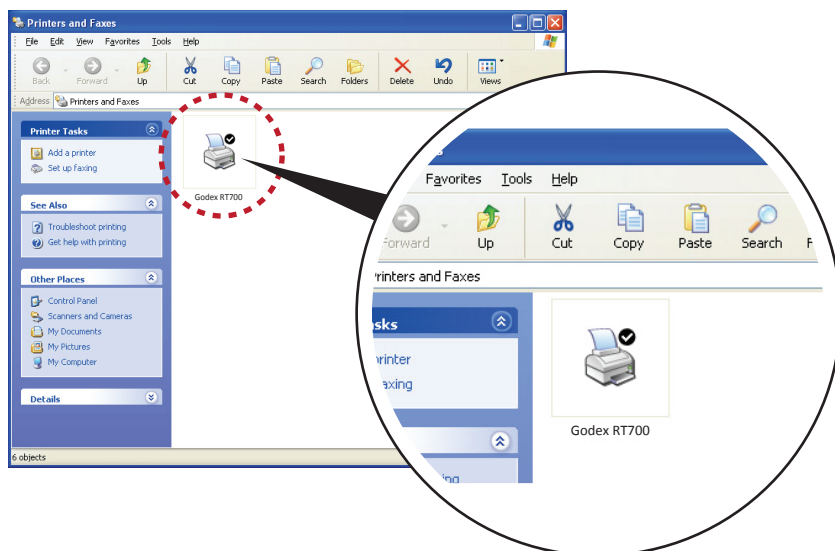
6. 在条码机设定页确认所有安装设定皆正确

按下「完成」键，即可开始复制驱动程序档案
当驱动程序档案复制结束之后即可完成驱动程序安装



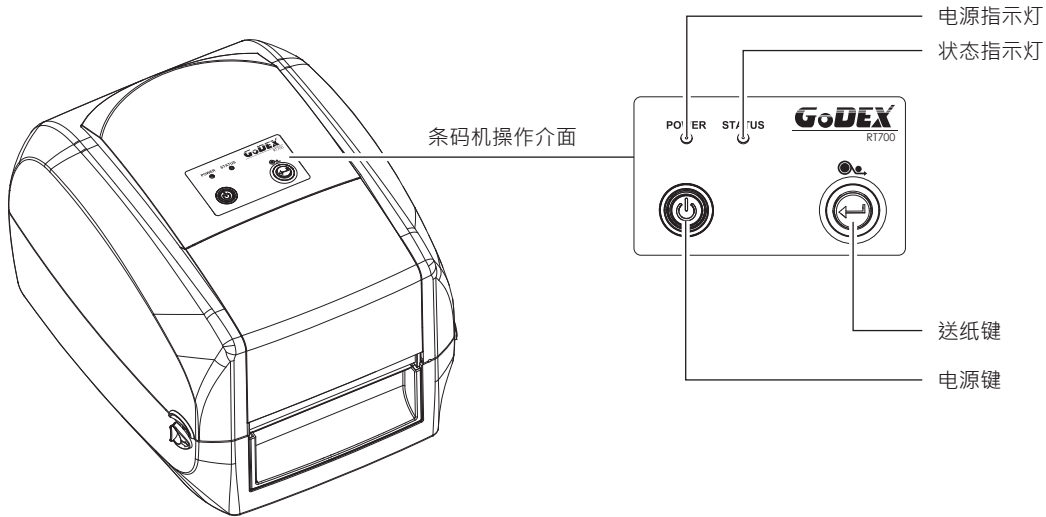
2 条码机配备安装说明

7. 在Windows控制台的「印表机和传真」选项里即会新增刚完成安装的条码机图示



3 条码机设定与操作

3.1 操作介面



电源键

确定电源线正确连接后按下电源键，电源指示灯即开始亮绿灯，表示条码机目前为“准备列印”的状态。
在电源开启的状态下，持续按着电源键三秒以上，即可关闭条码机电源。

送纸键

按下送纸键时，条码机会依所使用纸张的类型将纸送出到指定的吐纸位置。

当使用连续纸时，按送纸键一次会送出固定长度的纸。

若是使用标签纸时，按送纸键一次会送出一整张标签。

在使用标签纸时，若不能正确的定位，请依3.2节的说明进行纸张自动侦测。

LED 显示灯

LED 显示灯	状态	说明
绿灯	准备列印状态	條碼機已準備好，可進行列印
红灯	错误状态	条码机侦测到错误发生 请参照3.3节描述，以了解更多关于错误状态的讯息

3 条码机设定

3.2 标签纸自动侦测及自我测试页

标签纸自动侦测

条码机可自动侦测标签纸(或黑线纸)并自动记录侦测结果，如此在列印时即无须再设定标签长度，而条码机亦会感应每张标签纸(或黑线纸)的位置。

自我测试页

自我测试页的内容可帮助使用者检查条码机的状态并确认是否运作正常。

依照以下的步骤即可进行标签纸自动侦测并列印出一张自我测试页

1. 请先检查纸张是否已正确安装于条码机上。
2. 关闭电源，按住送纸键。
3. 打开电源(此时仍按住送纸键不放)，等待LED指示灯闪红灯后放开送纸键，条码机即开始进行标签纸自动侦测及定位，条码机会将自动侦测及定位的结果记录下来。
4. 完成自动侦测及定位后，条码机即将侦测结果及条码机相关设定内容自动列印出一张自我测试页。

自我测试页图示及其说明如下：

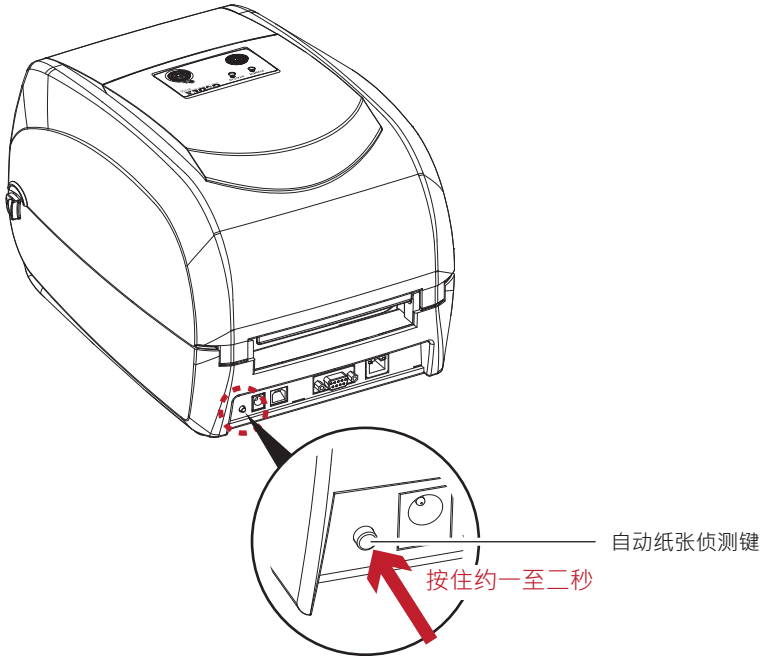


机种与F\W版本	RT700:GX.XXX
USB ID	USB S/N:12345678
串列埠设定值	Serial port:96,N,8,1
Ethernet连接埠的MAC位址	MAC Addr:xx-xx-xx-xx-xx-xx
IP protocol 设定值	DHCP Enable
Ethernet连接埠的IP位址	IP xxx.xxx.xxx.xxx
Gateway 设定值	Gateway xxx.xxx.xxx.xxx
Netmask 设定值	Sub-Mask xxx.xxx.xxx.xxx
	#####
DRAM安装数量	1 DRAM installed
列印长度记忆体大小	Image buffer size:1500 KB
标签储存于记忆体数量	0000 FORM(S) IN MEMORY
图形储存于记忆体数量	0000 GRAPHIC(S) IN MEMORY
字型储存于记忆体数量	000 FONT(S) IN MEMORY
亚洲字型储存于记忆体数量	000 ASIAN FONT(S) IN MEMORY
资料库储存于记忆体数量	000 DATABASE(S) IN MEMORY
向量字型储存于记忆体数量	000 TTF(S) IN MEMORY
目前记忆体大小	4073 KB FREE MEMORY
目前机器速度,热度,左边界起印	^S4 ^H8 ^R000 ~R200
目前标签宽度,长度与间距	^W102 ^Q100,3 ^E18
裁刀,自动剥纸器,列印模式	Option:^D0 ^O0 ^AD
纸张侦测感应器参数值	Reflective AD:1.96 2.84 2.49[0.88_23]
码页设定值	Code Page:850

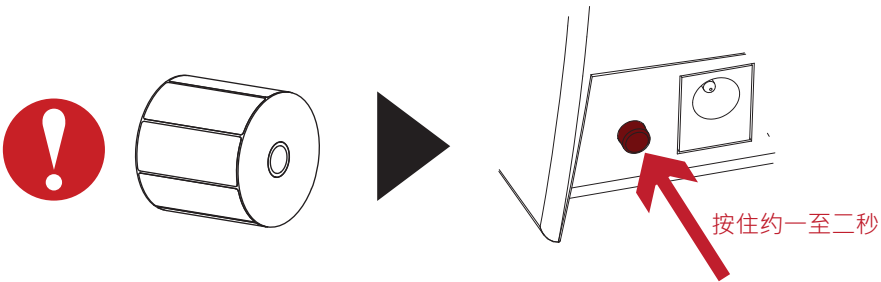
3 条码机设定

自动纸张侦测键

持续按着自动纸张侦测键约一至二秒，在非列印的状态下，条码机会立即开始进行纸张侦测。



自动纸张侦测键可用于侦测纸张，以取得最佳的列印位置，同时也可以用于排除“耗材错误”的异常状态。



3 条形码设定

3.3 操作错误讯息



在列印过程中若发生任何错误而导致无法列印，LED灯号即会亮起警示灯，请参考以下说明以判断错误情况。

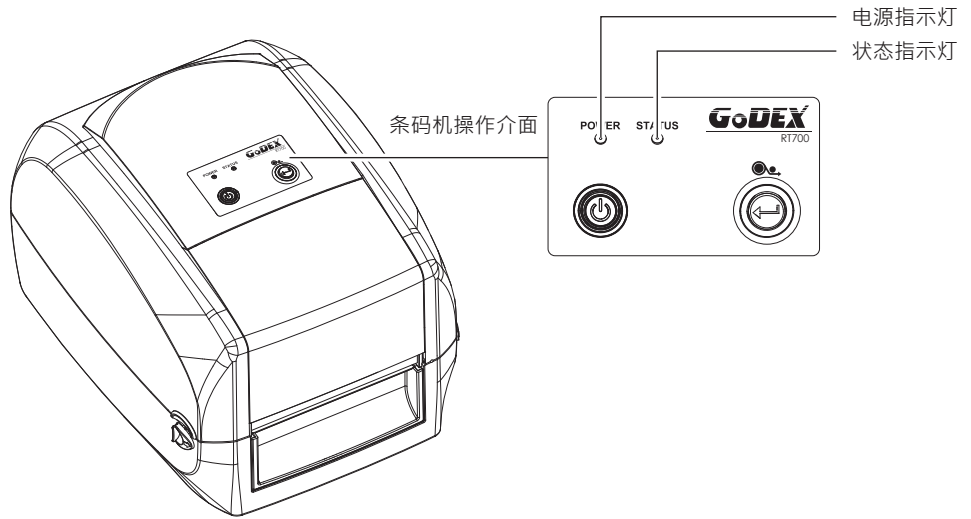
错误灯号

颜色

- 红色 

闪灯频率

- 闪灯 
- 恒亮 



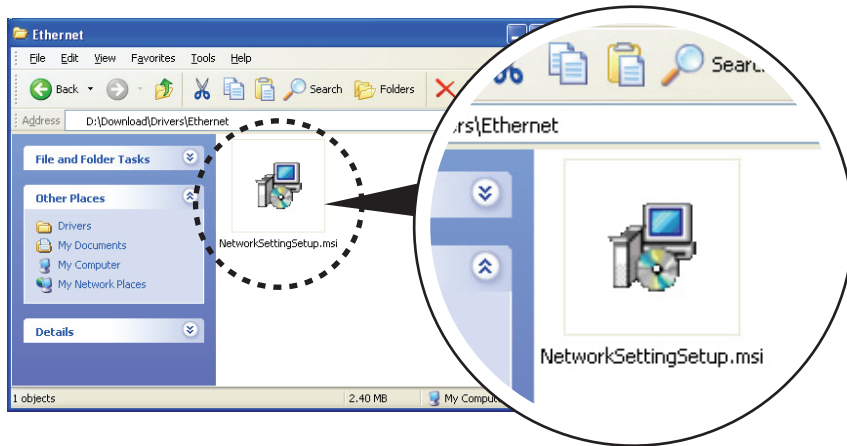
LED 指示灯		错误类型	响声	说明	排除方式
电源指示灯	状态指示灯				
		印表头错误	连续2次4声	印表头(列印机心)未关或关闭不完全	重新开启列印机心并依正确方式关上。
		印表头错误	无	印表头温度过高	当印表头温度过热时，条码机会自动停止列印，待印表头温度降低后则会回到待机状态，LED灯号亦会停止闪烁。
		耗材错误	连续2次3声	未安装碳带但机器出现错误讯息	确认条码机设定为热感模式。
				碳带用尽或碳带供应轴不动时	更换新的碳带。
		耗材错误	连续2次2声	侦测不到纸	确认移动式侦测器位置标示的位置是否位于正确的侦测位置，若仍是侦测不到纸，请重做纸张侦测。
				纸张用尽	更换新的纸捲
		档案错误	连续2次2声	纸张传送不正常	可能原因有：卡纸 / 纸张掉落在滚轴之后 / 找不到标签间距或黑线标记 / 黑线标纸用完等，请依实际的使用情况调整。
				条码机会印出"File System full"，表示记忆体空间已满	删除记忆体内不需要的资料。
				条码机会印出 "File Name Not Found"，表示找不到档案	请使用 ~X4 命令将所有档案列印出来，再核对送到条码机的名称是否正确及存在否。
				条码机会印出"Duplicate Name"，表示档名重复	更换档名之后再下载一次。

4 网路软体NetSetting

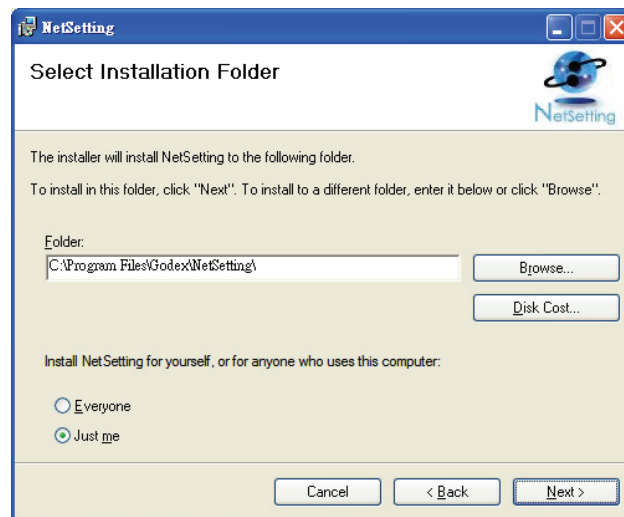
4.1 安装NetSetting软体

NetSetting软体是在您使用网路连线远端操作印表机时所必需的操控软体，您可以在产品内附的光碟里或从官方网站下载此软体的安装档案，之后请依照以下的步骤进行软体的安装。

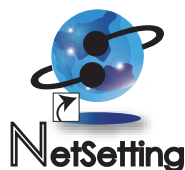
1. 将产品光碟置入光碟机里，开启"Ethernet"档案夹。
2. 点击NetSetting软体的安装图示后开始进行安装。



3. 依照安装视窗的指示进行安装。
4. 可指定安装的路径



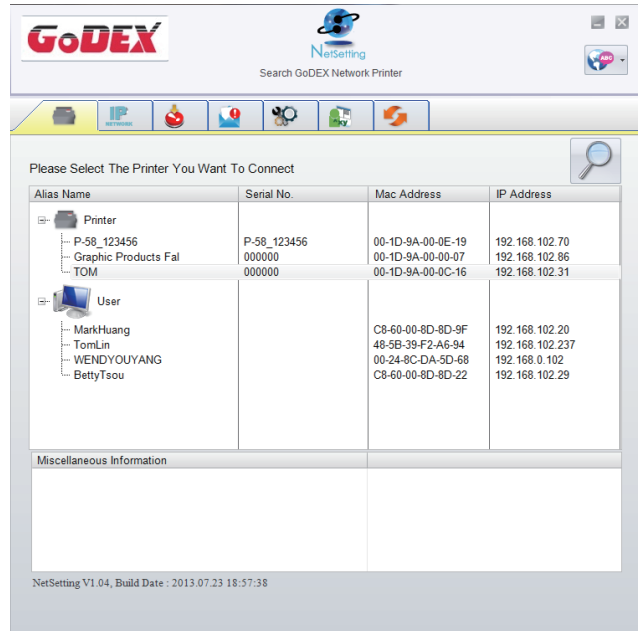
5. 按下“下一步”键，即可开始复制软体档案。
6. 安装完成之后即可在桌面看到NetSetting软体的启动图示。



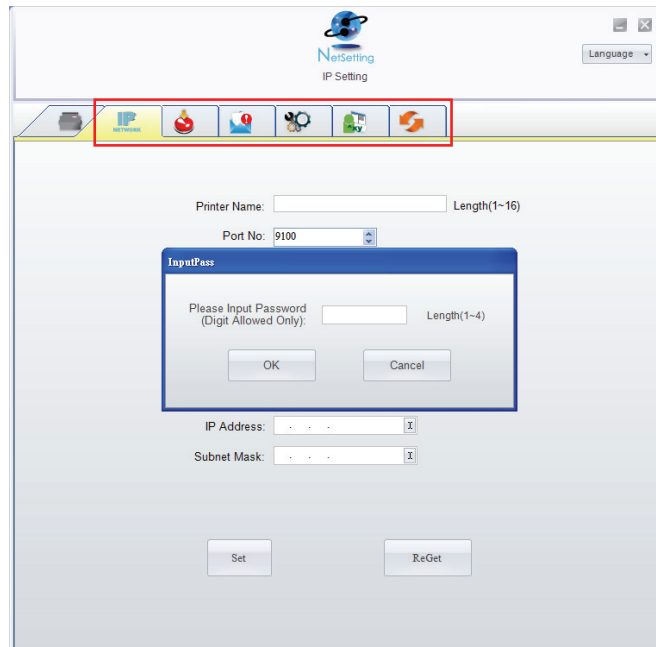
4 网路软体NetSetting

4.2 NetSetting操作介面

按下NetSetting软体的启动图示后，可以看到如下图的开始页面，在开始页面里会显示一些印表机和PC的基本资讯。



按下放大镜的图示，NetSetting软体即会开始寻找目前在您的网路环境中已经连线的Godex印表机，所有已连线的印表机会显示在上图的印表机列表中。



NetSetting操作介面分为六大类，可针对各种不同的网路设定进行操作及变更。但为了确保网路设定的安全性，在进行操作之前您必须先输入正确的密码。

注意

* 预设的网路安全设定密码为“1111”，稍后您可以在“IP Setting”页面里进行变更。

4 网路软体NetSetting

IP设定

在IP设定的页面里，你可以设定印表机名称、Port number、Gateway以及网路设定安全密码，除此之外您也可以将条码机的IP位址设定为固定IP或DHCP。

The screenshot shows the GoDEX NetSetting IP Setting web interface. The interface has a header with the GoDEX logo and the NetSetting logo. Below the header is a navigation bar with icons for printer, network, home, help, settings, and refresh. The main content area contains the following fields and options:

- Printer Name: Godex (Length(1~16))
- Port No: 9100
- Default Gateway: 192 . 168 . 0 . 254
- Password: 1111 (Length(1~4))
- Get IP From DHCP Server (radio button)
- Static IP (radio button, selected)
- IP Address: 192 . 168 . 102 . 55
- Subnet Mask: 255 . 255 . 255 . 0
- Buttons: Set, Refresh

按下“设定”键可以使设定值生效，按下“重取资料”键则可以更新目前设定的数值。

注意

* 在进行网路环境设定的变更时，您必须具备基本的网路知识，若需取得相关的网路环境设定参数，建议您联系您的网路管理人员。

4 网路软体NetSetting

警告讯息通知路径设定

当印表机发生错误时，NetSetting可将警告讯息发送到您指定的邮件位址。警告讯息可经由SMTP (Simple Mail Transfer Protocol) 或SNMP (Simple Network Management Protocol) 来发送。

在“警告讯息通知路径设定”页面里，您可以针对SMTP及SNMP的设定值进行设定或修改。

GoDEX NetSetting Alert Mail Setting

Enable SMTP Alert Message Notification

Login Account: default Length(1~64)
Login Password: ***** Length(1~16)
Server IP Address: 192 . 168 . 0 . 1 xxx.xxx.xxx.xxx
Mail Subject: Barcode printer message Length(1~60)
Mail From Address: default@default.com Length(1~32)
Mail To Address: default@default.com Length(1~32)
Duration Cycle: 1 0 ~ 168 Hours
Event Counter: 5 1 ~ 100

Enable SNMP Alert Message Notification

SNMP Community: public Length(1~16)
SNMP Trap Community: public Length(1~16)
Trap IP Address: 192 . 168 . 0 . 1 xxx.xxx.xxx.xxx

Set Refresh

按下“设定”键可以使设定值生效，按下“重取资料”键则可以更新目前设定的数值。

4 网路软体NetSetting

警告讯息设定

您可以针对印表机发生错误时的不同状况设定是否需要发送告警讯息，也可以设定告警讯息是经由SMTP、SNMP或两者同时发送。

SMTP	SNMP	Description
<input type="checkbox"/>	<input checked="" type="checkbox"/>	Paper or Ribbon Empty
<input type="checkbox"/>	<input checked="" type="checkbox"/>	Paper Jam
<input type="checkbox"/>	<input checked="" type="checkbox"/>	Ribbon Out
<input type="checkbox"/>	<input checked="" type="checkbox"/>	Printhead Up (Open)
<input type="checkbox"/>	<input checked="" type="checkbox"/>	Rewinder Full
<input type="checkbox"/>	<input checked="" type="checkbox"/>	File System Full
<input type="checkbox"/>	<input checked="" type="checkbox"/>	File Not Found
<input type="checkbox"/>	<input checked="" type="checkbox"/>	Duplicated Name
<input type="checkbox"/>	<input checked="" type="checkbox"/>	Syntax Unknown
<input type="checkbox"/>	<input checked="" type="checkbox"/>	Cutter Jammed or Not Installed
<input type="checkbox"/>	<input checked="" type="checkbox"/>	TPH Over Heat

Set Refresh

按下“设定”键可以使设定值生效，按下“重取资料”键则可以更新目前设定的数值。

4 网路软体NetSetting

印表机组态设定

设定或变更已连线的印表机组态，您可以在此设定页面里完成主要的印表机设定项目。

The screenshot shows the GoDEX NetSetting Printer Configuration web interface. The interface is titled "GoDEX NetSetting Printer Configuration" and features a navigation bar with icons for printer, network, status, alerts, settings, and refresh. The main content area is divided into several sections:

- Printer Setup:** Contains dropdown menus for Printer Model (RT700), Tear-off Position (12), Speed (2), Darkness (12), Dispenser/Applicator (0 (None)), Labels per Cut (0), and Printing Mode (Thermal Transfer).
- Serial Port Setting:** Contains dropdown menus for Baud Rate (4800), Parity (None), Data Bits (8), and Stop Bits (1).
- Miscellaneous:** Contains dropdown menus for LCD Language (Traditional Chinese), Sensing Mode (0 - Reflective), Keyboard Country Code (US), Pre-Printing (OFF), Code Page (Code Page 850), Top Of Form (ON), and Buzzer (ON).

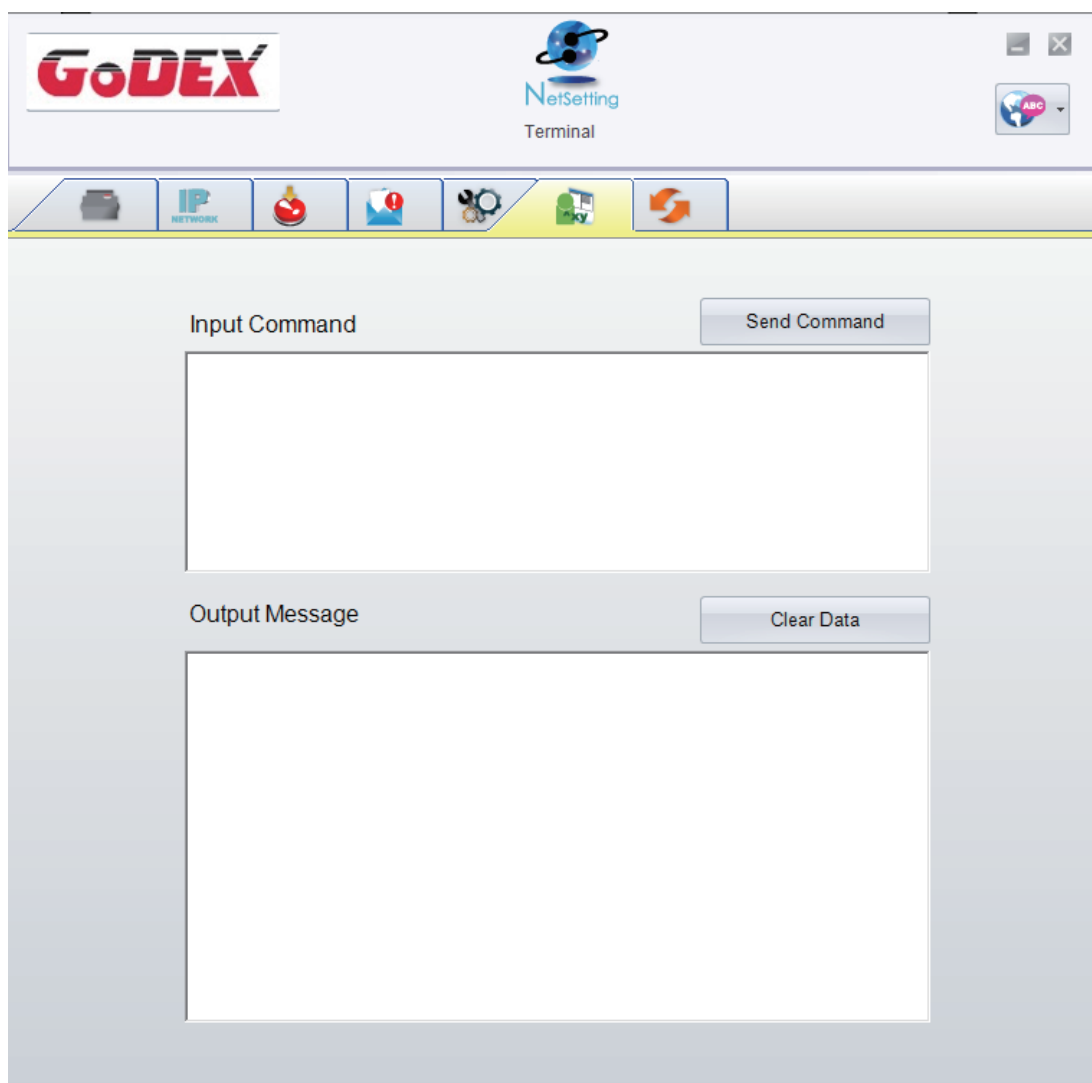
At the bottom of the interface, there are two buttons: "Set" and "Refresh".

按下“设定”键可以使设定值生效，按下“重取资料”键则可以更新目前设定的数值。

4 网路软体NetSetting

命令视窗

“命令视窗”可提供您一个与印表机远端沟通的介面，让您可经由此视窗，以传送印表机命令的方式操作印表机。您可以在“Input Command”区块里输入印表机命令，然后按下“Send Command”键将命令内容传送到印表机执行。部份印表机命令执行后会回传讯息者，则会将回传讯息显示在“Output Message”区块里。

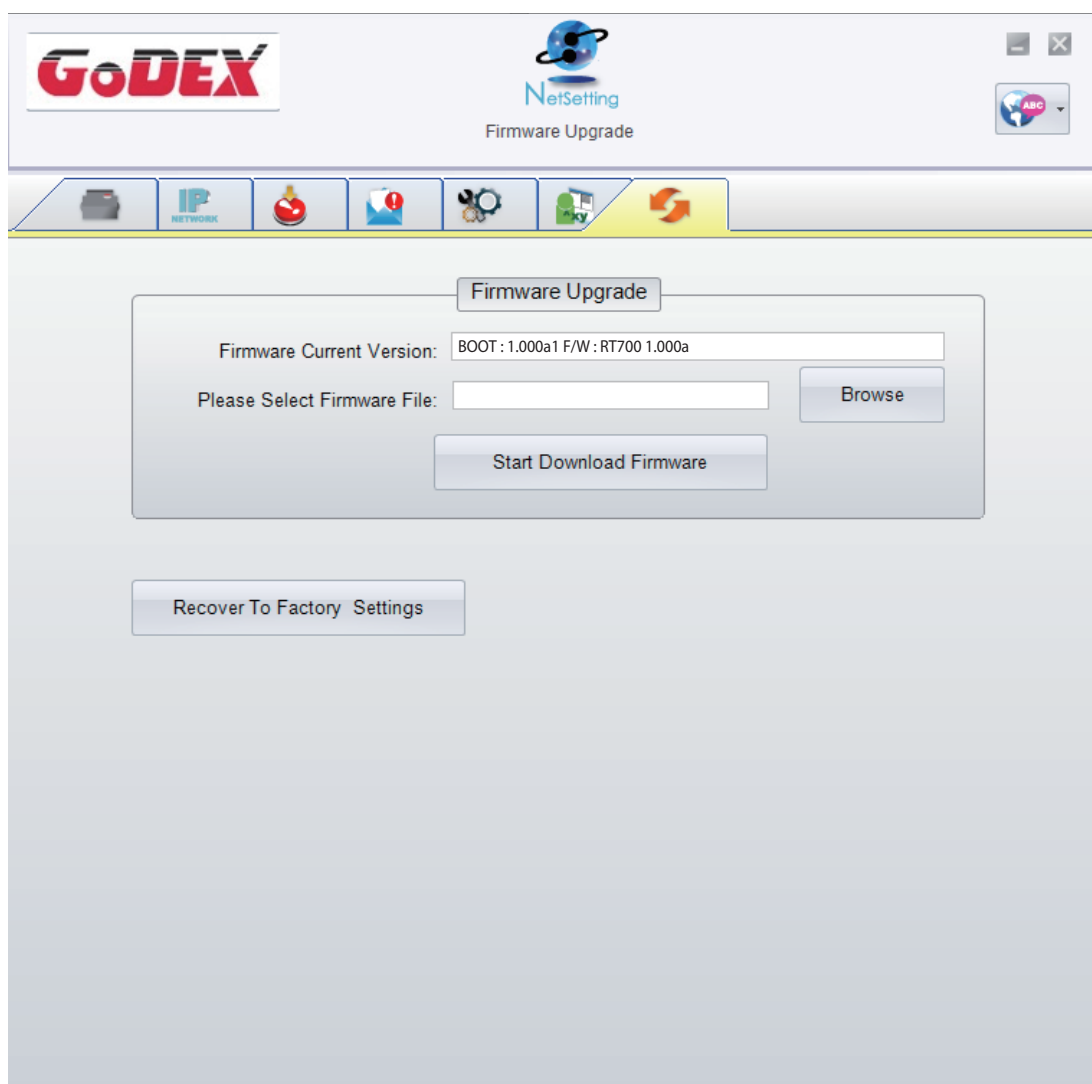


按下“Send Command”键可以将印表机命令经由网路传送到印表机，藉此实现远端操作功能。

4 网路软体NetSetting

韧体更新

在“韧体更新”页面可以显示出目前印表机的韧体版本，如果您需要更新印表机韧体时，只要指定新版印表机韧体档案的存放位置，按下“开始下载更新韧体”键后，即可进行远端印表机韧体更新。



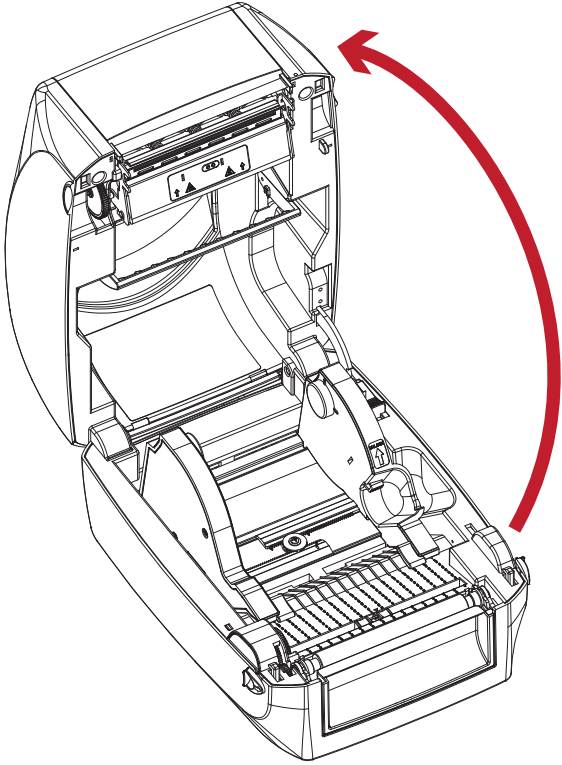
除了进行印表机韧体更新之外，您也可以按下“恢复系统出厂设定值”键来将印表机的各种设定值都回复到出厂时的状态。

5 条码机选购配备

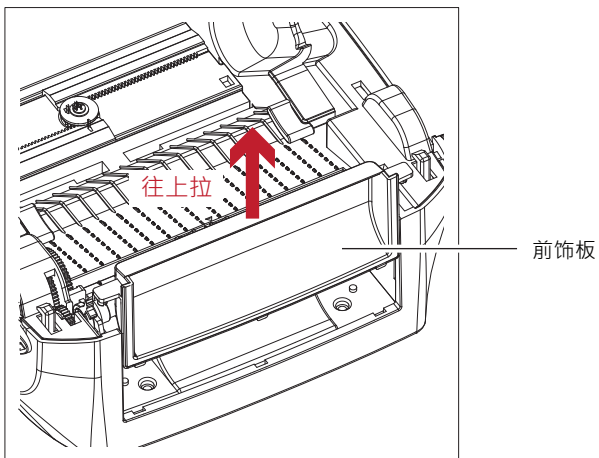
5.1 安装选购配备预备步骤

在安装选购配备前，请先了解以下预备步骤

1. 关闭条码机电源
在安装任何選購配備之前，請務必先將條碼機電源關閉
2. 打开印表机上盖
面对机器正面，将两边的上盖开启钮往前拉，即可掀起上盖
若需更详细的说明，请参阅2.1节“如何开启条码机”



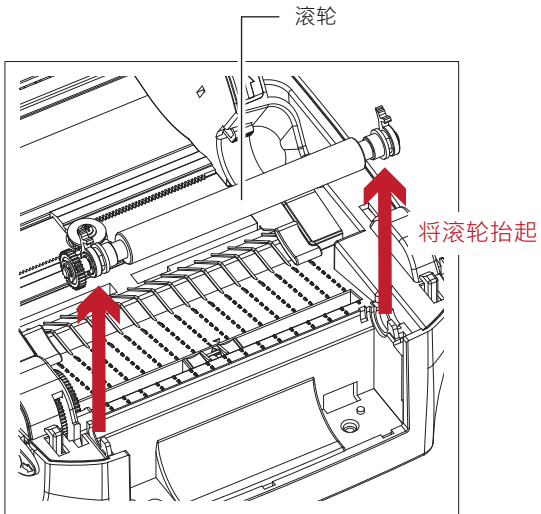
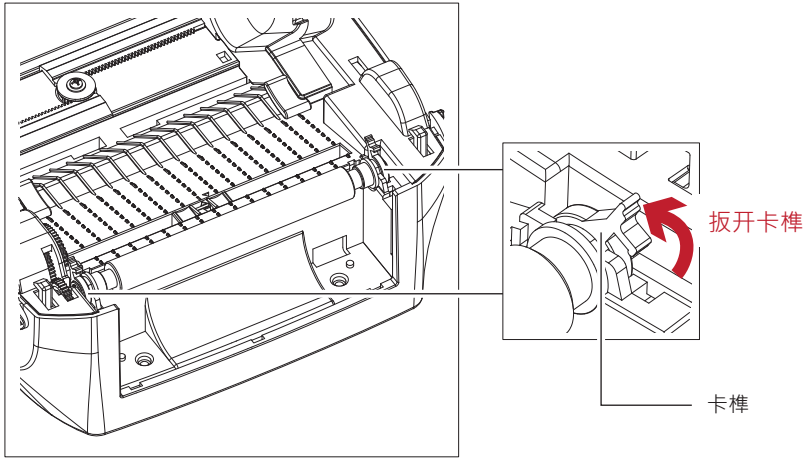
3. 移除前饰板
如下图所示，按住前饰板两侧往前拉，即可将前饰板移除



5 条码机选购配备

4. 卸下滚轮

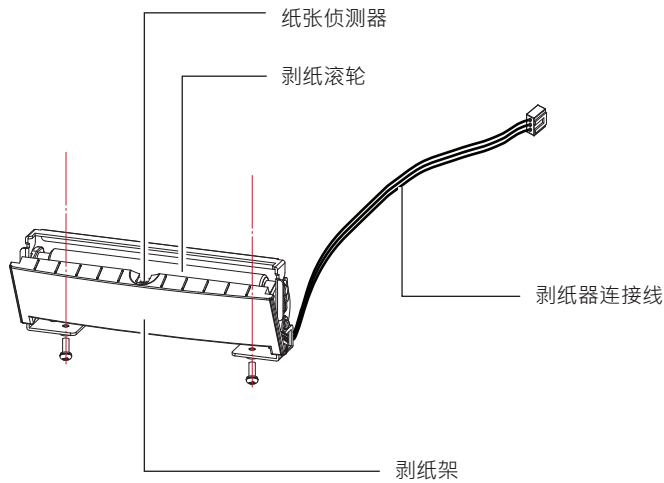
将两侧的卡榫扳开即可将滚轮抬起并卸下



5 条码机选购配备

5.2 安装自动剥纸器

自动剥纸器部件说明

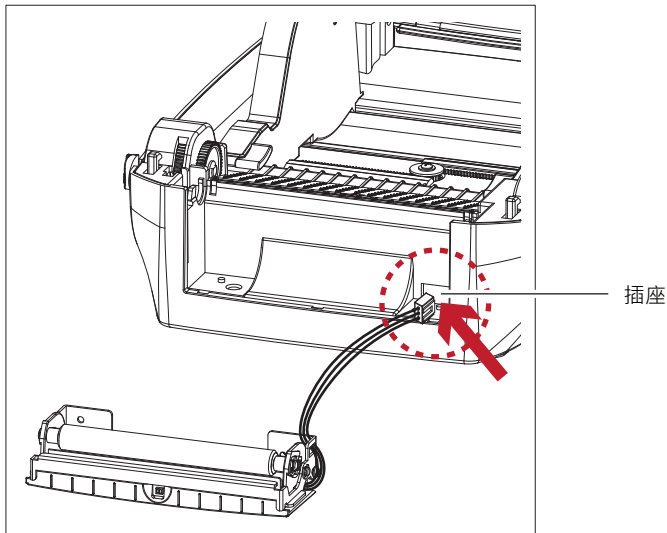


预备步骤

请先参阅5.1节的预备步骤说明，再进行自动剥纸器的安装

开始安装自动剥纸器

1. 將剥紙器連接線插入條碼機下半部的插孔裡

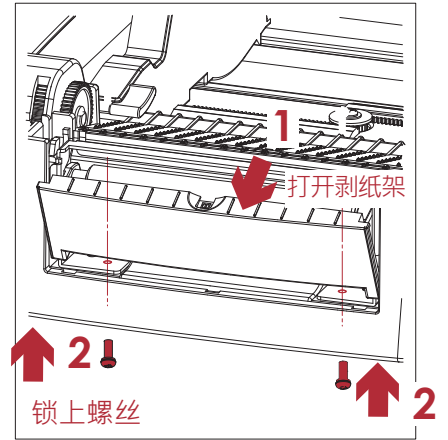
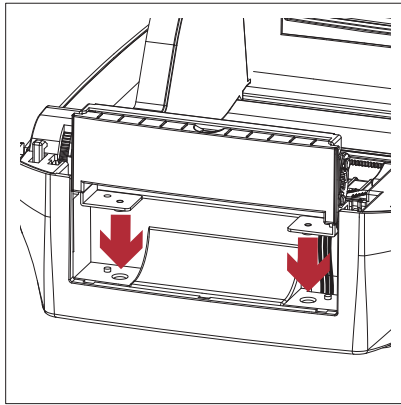
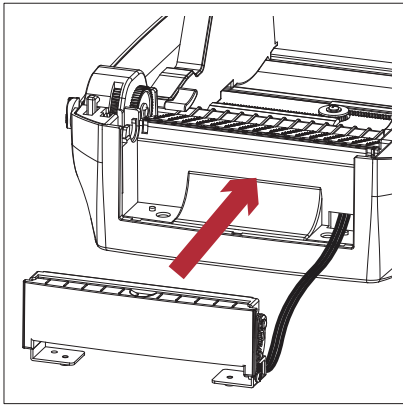


注意

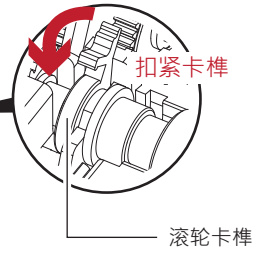
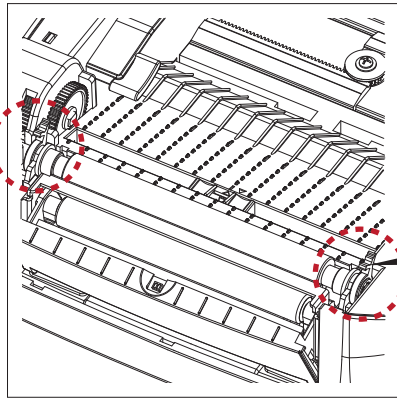
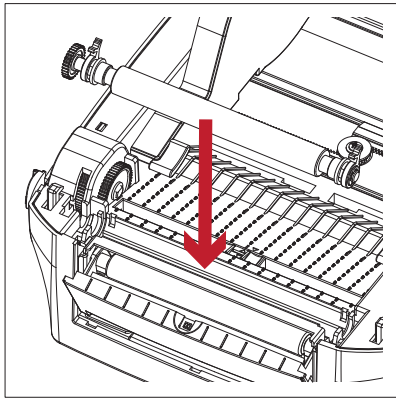
- * 背纸规格建议厚度在 $0.06\text{ mm} \pm 10\%$ ，纸质基重为 $65\text{ g/m}^2 \pm 6\%$ 会得到最佳之剥纸效果。
- ** 最大剥纸宽度为 118 mm 。
- *** 加装自动剥纸器时，停歇点设定数值(^E)建议为13。

5 条码机选购配备

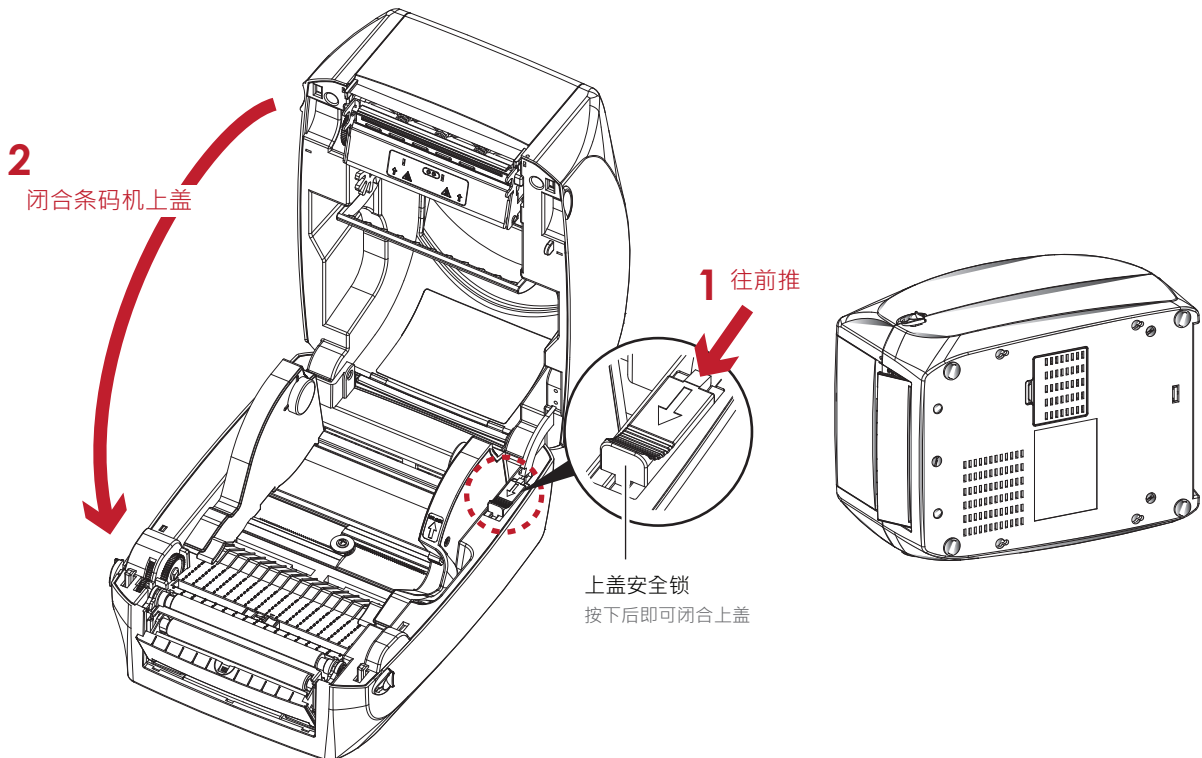
2. 扶住剥纸器并对准螺丝孔，将两侧的螺丝分别锁上



3. 请将滚轮放回原装置处，并将两侧卡榫扣紧

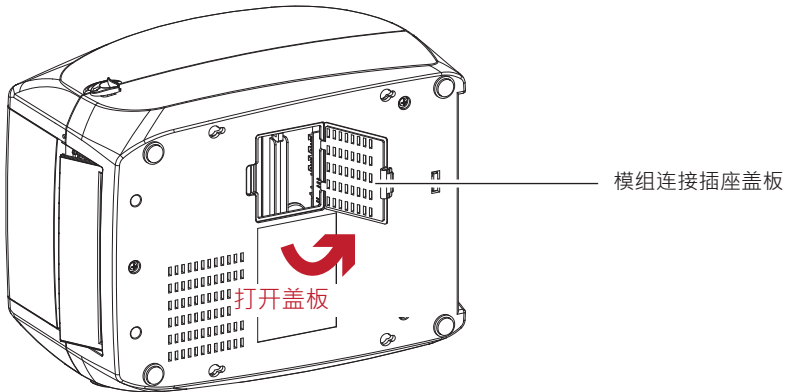


4. 将上盖盖回并将条码机侧翻

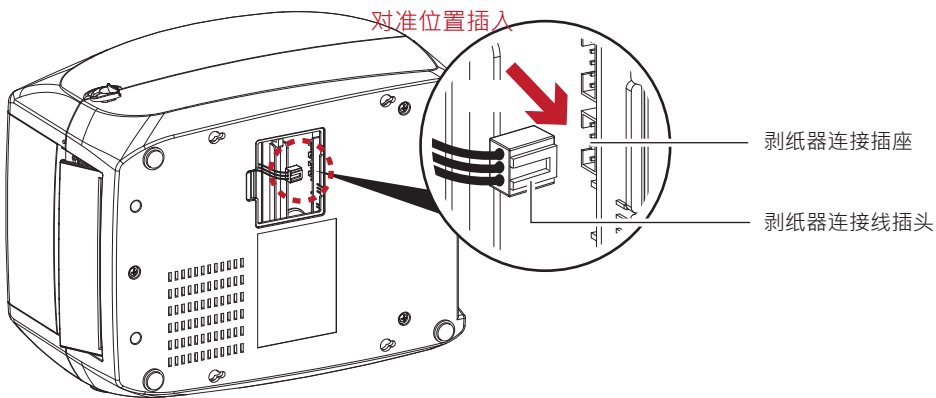


5 条码机选购配备

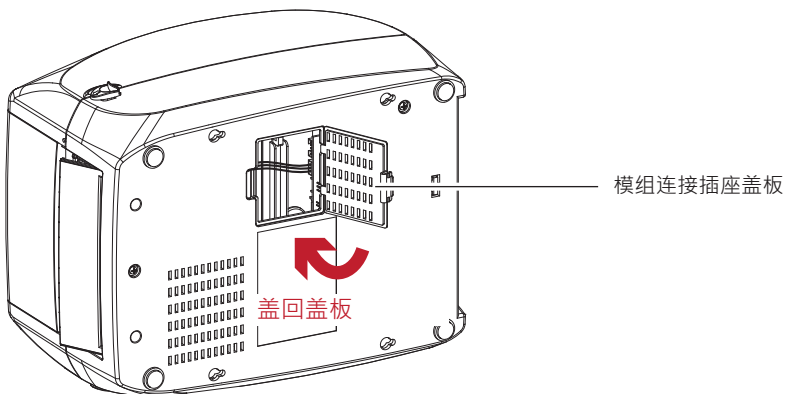
5. 打开条码机底部的模组连接插座盖板



6. 将剥纸器连接线的插头插在对应的连接插座上

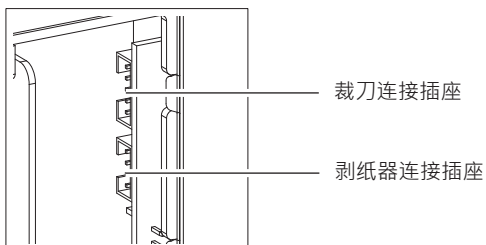


7. 将模组连接插座盖板盖回



注意

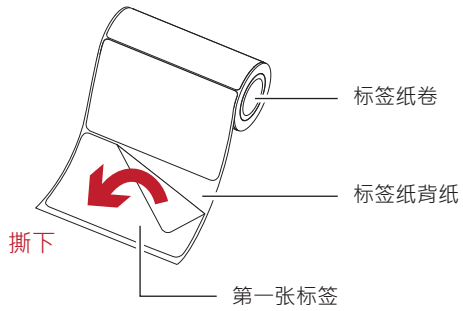
- * 在插上连接线插头时请务必关闭印表机电源，以避免造成机器主机板损伤的风险。
- ** 模组连接插座组合上的两个插座，上方插座为连接裁刀之用，下方插座则为连接自动剥纸器之用。



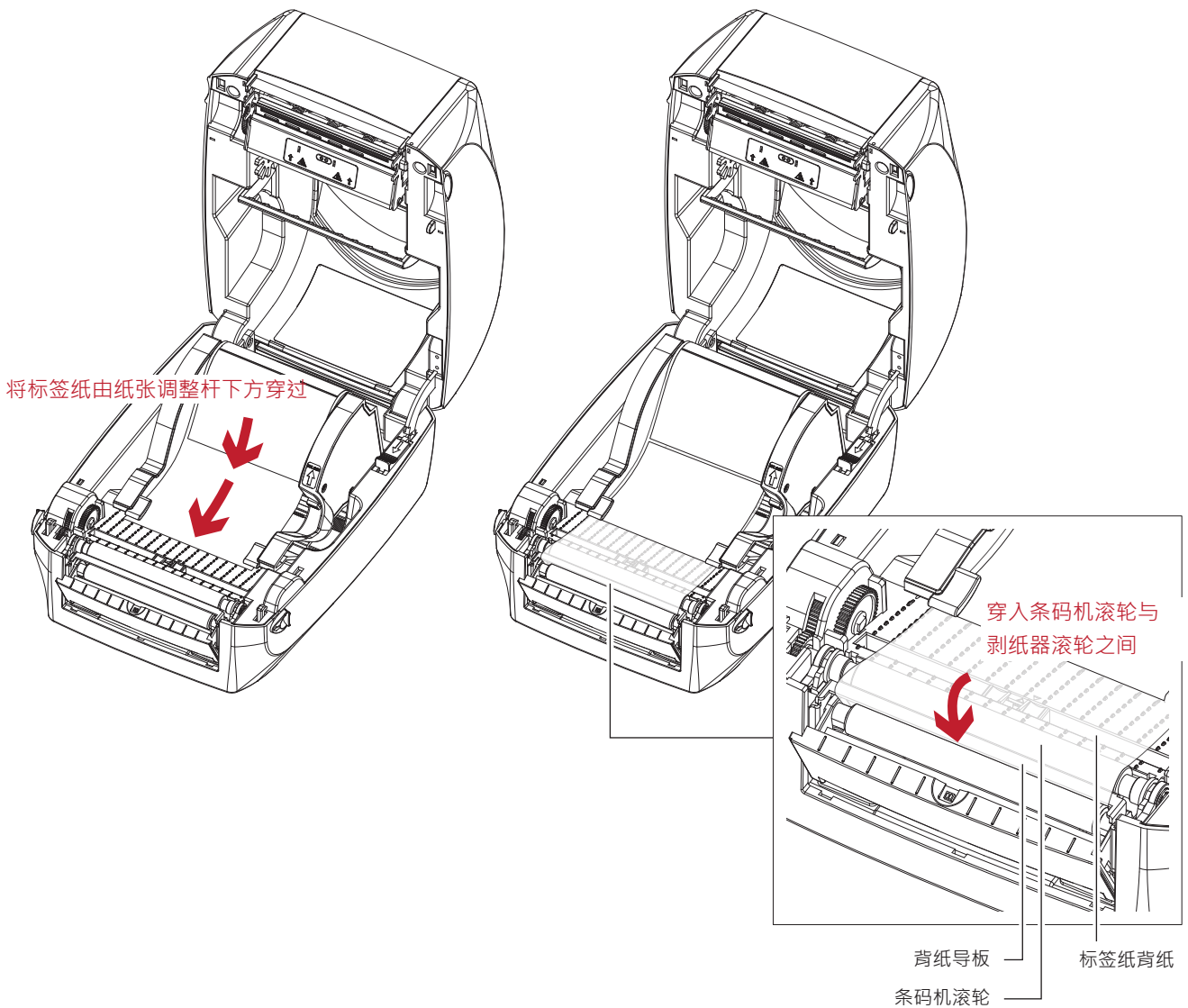
5 条码机选购配备

在使用剥纸器的情况下安装标签纸

1. 将第一张标签撕下



2. 把标签纸往前拉以穿过纸张调整杆
接着将标签纸背纸穿入条码机滚轮与剥纸器滚轮之间

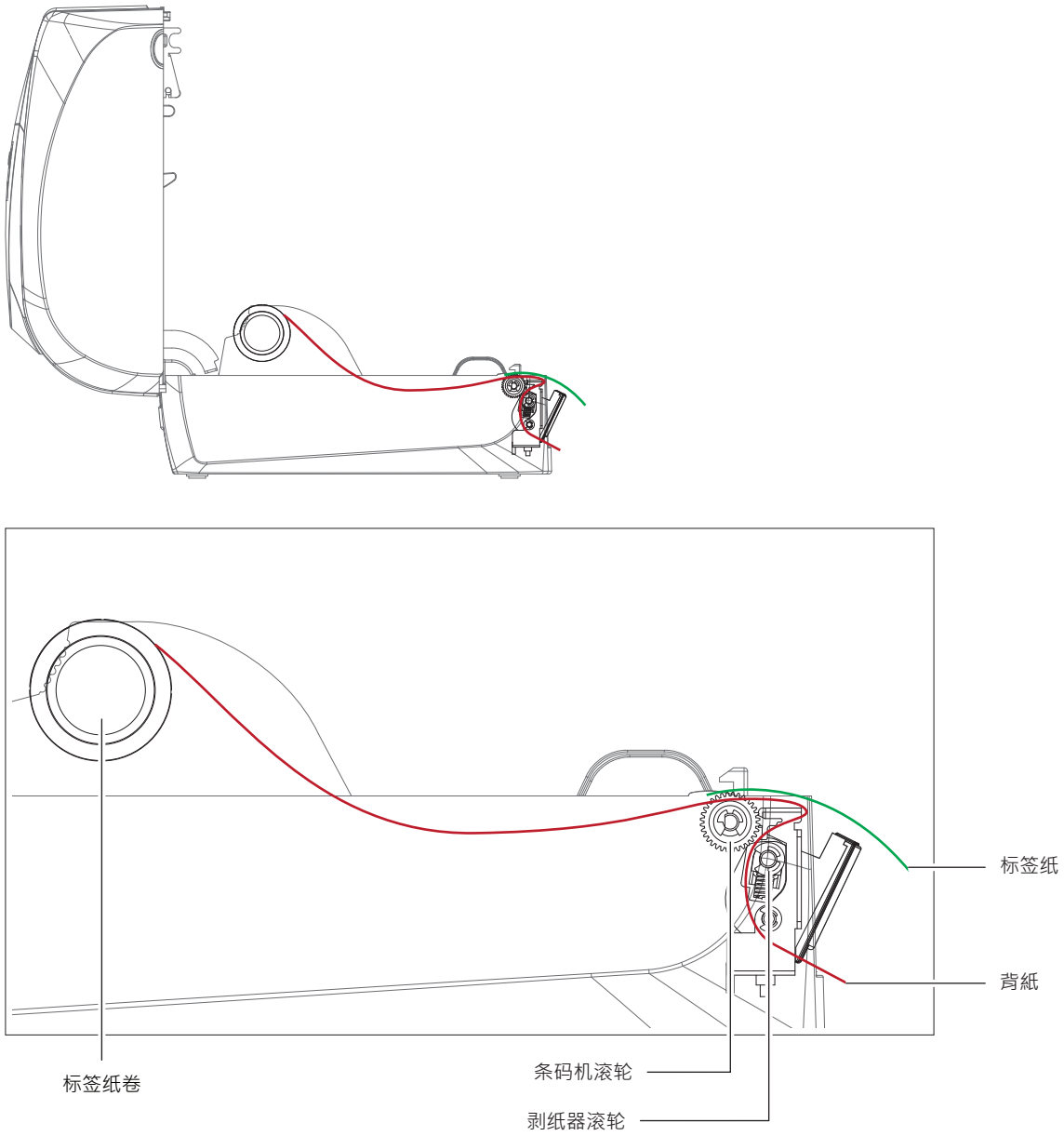


注意

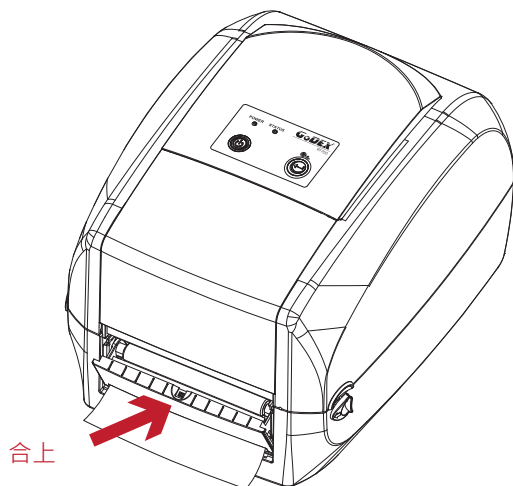
* 建议配合剥纸使用时的标签尺寸高度为25 mm以上。

5 条码机选购配备

3. 标签纸及其背纸的进纸路线如下图所示

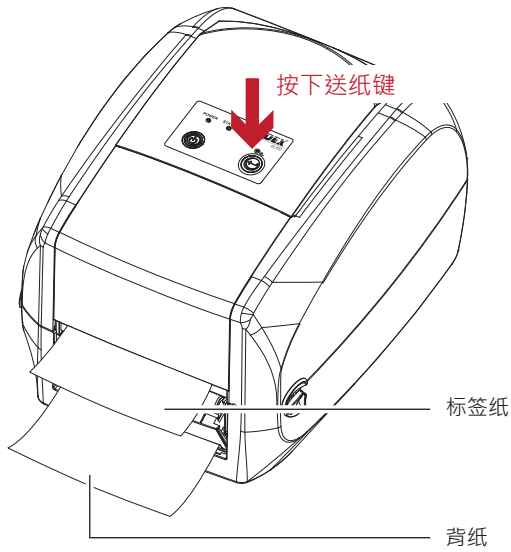


4. 将剥纸器合上，并把上盖压下固定后，即完成标签纸的安装。



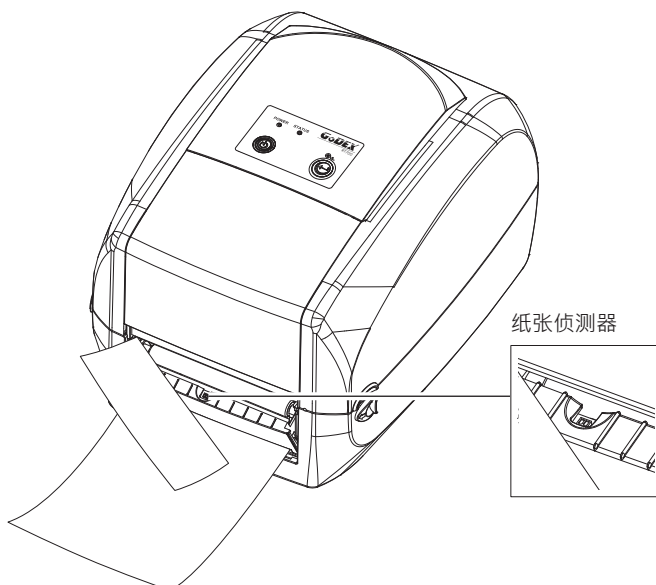
5 条码机选购配备

5. 若按下送纸键送纸，则标签纸在经过剥纸器后，其背纸即会自动剥离



注意

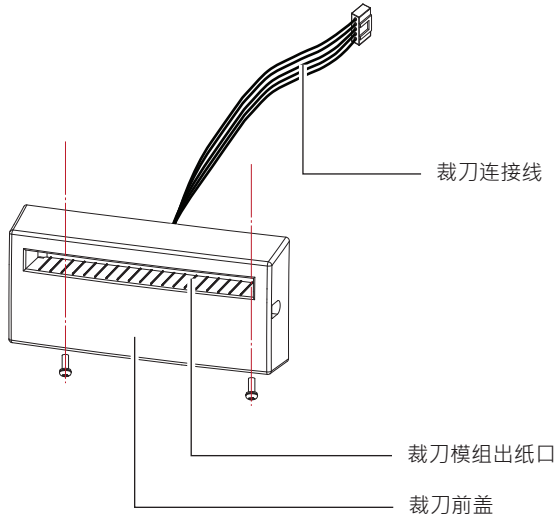
- * 自动剥纸器上内建纸张侦测器，如果此侦测器被剥落的标签遮住，则条码机会停止列印，必须等标签纸取走之后才能进行下一张的列印。其目的在于防止剥落的标签堆积在出纸口，进而造成列印错误。



5 条码机选购配备

5.3 安装裁刀

裁刀部件说明

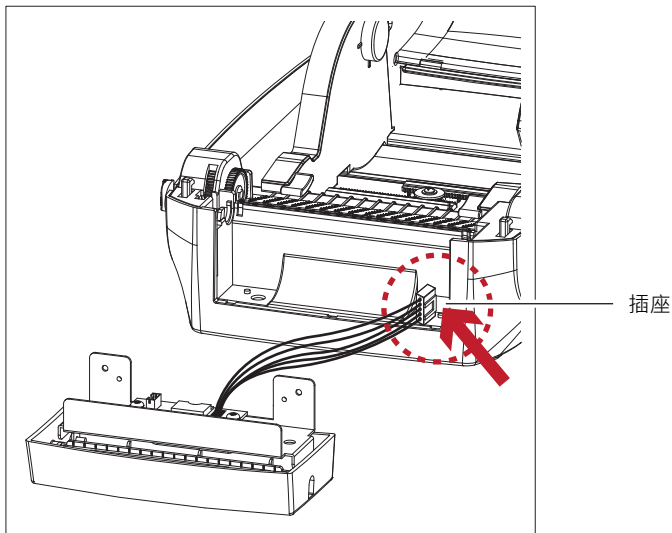


预备步骤

请先参阅5.1节的预备步骤说明，再进行裁刀模组的安装

安装裁刀

1. 将裁刀连接线插入条码机下半部的插孔里

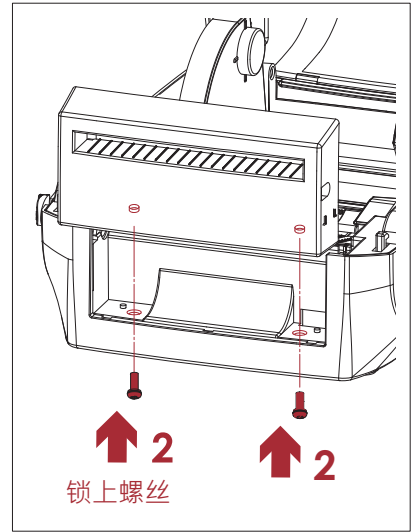
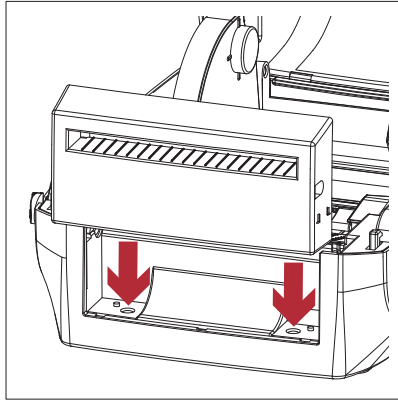
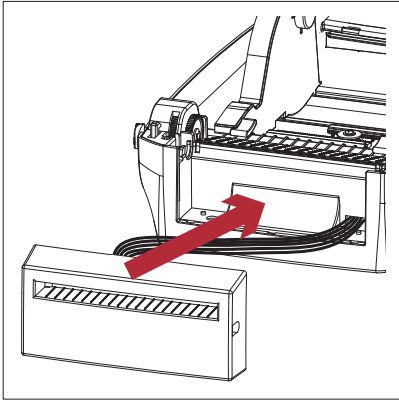


注意

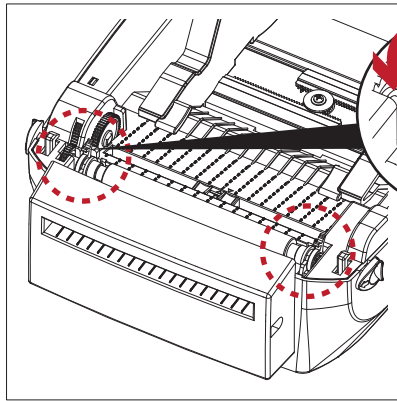
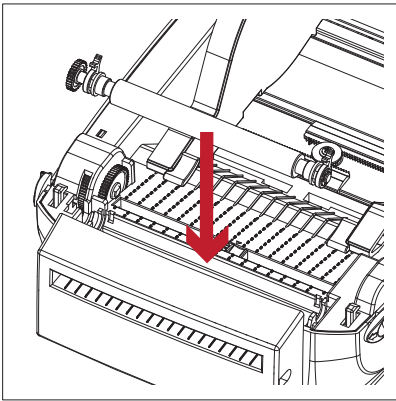
- * 安装裁刀时，请先将电源开关关闭。
- ** 本裁刀不适用于有背胶之标签纸，如裁切有背胶之标签将会污染裁刀及减低使用上的安全性。裁刀使用寿命在裁切200微米厚度及3英寸宽度纸质时为400,000次。
- *** 裁刀最大裁切的宽度为118mm。
- **** 加装裁刀模组装置时，停歇点设定数值(^E)建议为30。

5 条码机选购配备

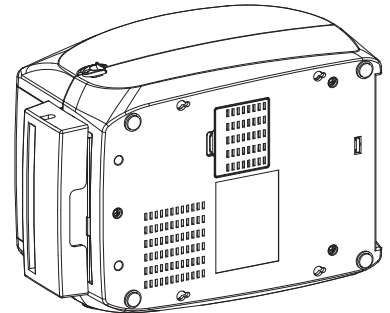
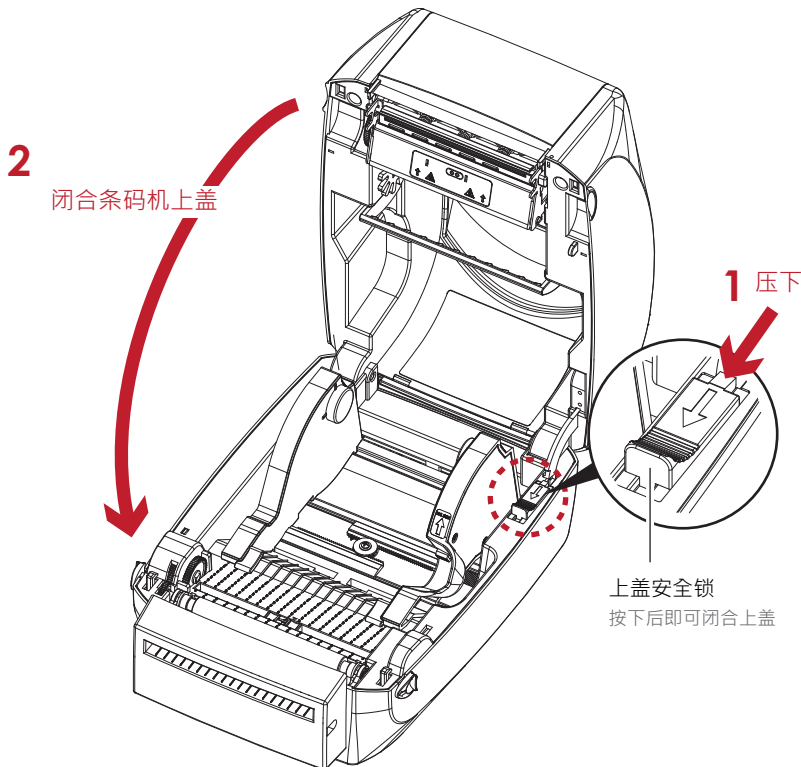
2. 扶住裁刀并对准螺丝孔，将两侧的螺丝分别锁上



3. 请将滚轮放回原装置处，并将两侧卡榫扣紧

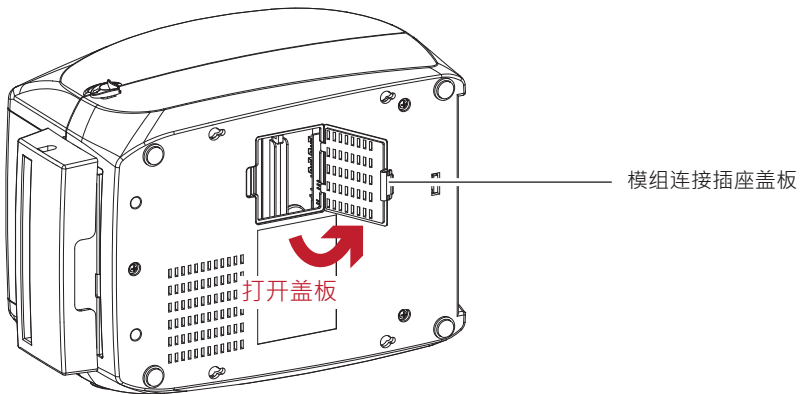


4. 将上盖盖回
将条码机侧翻

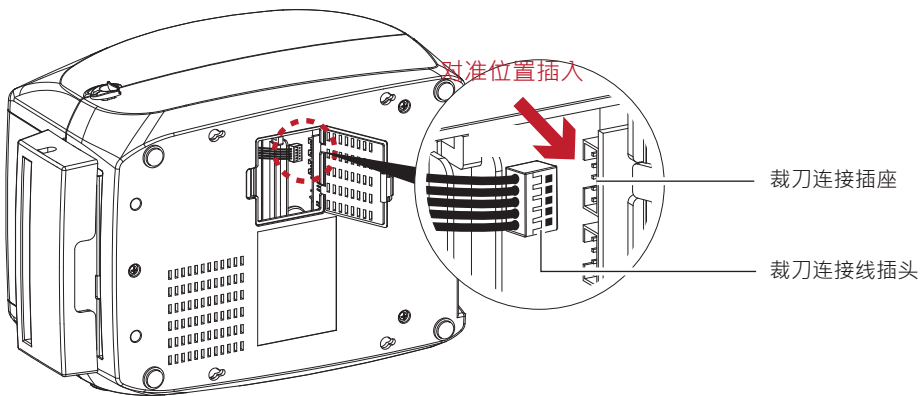


5 条码机选购配备

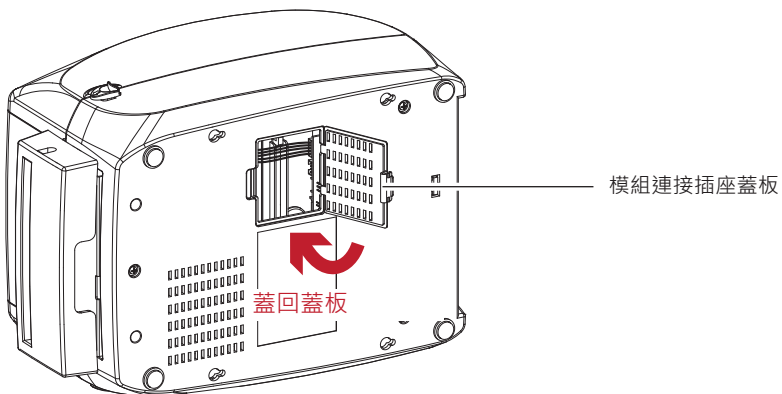
5. 打开条码机底部的模组连接插座盖板



6. 将裁刀连接线的插头插在对应的连接插座上

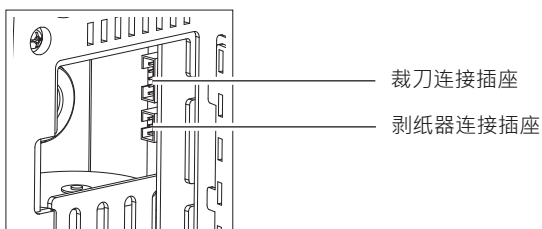


7. 将模组连接插座盖板盖回



注意

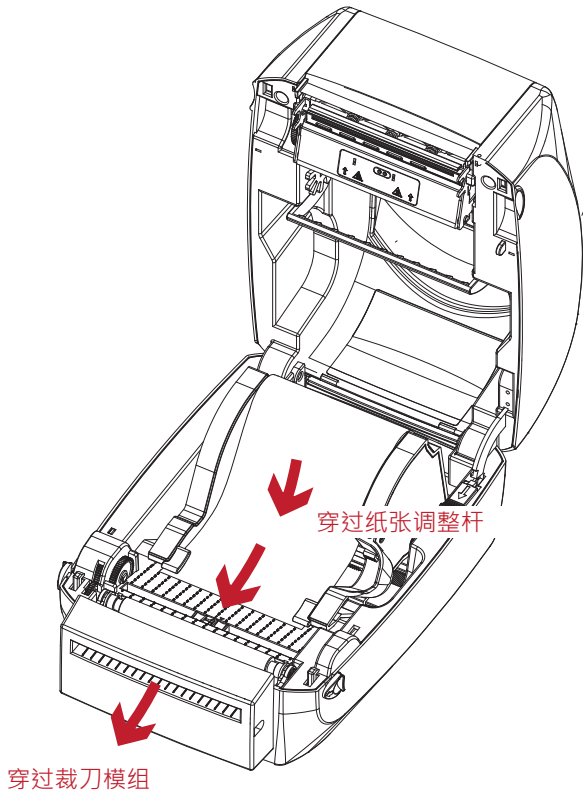
- * 在插上连接线插头时请务必关闭印表机电源，以避免造成机器主机板损伤的风险。
- ** 模组连接插座组合上的两个插座，上方插座为连接裁刀之用，下方插座则为连接自动剥纸器之用。



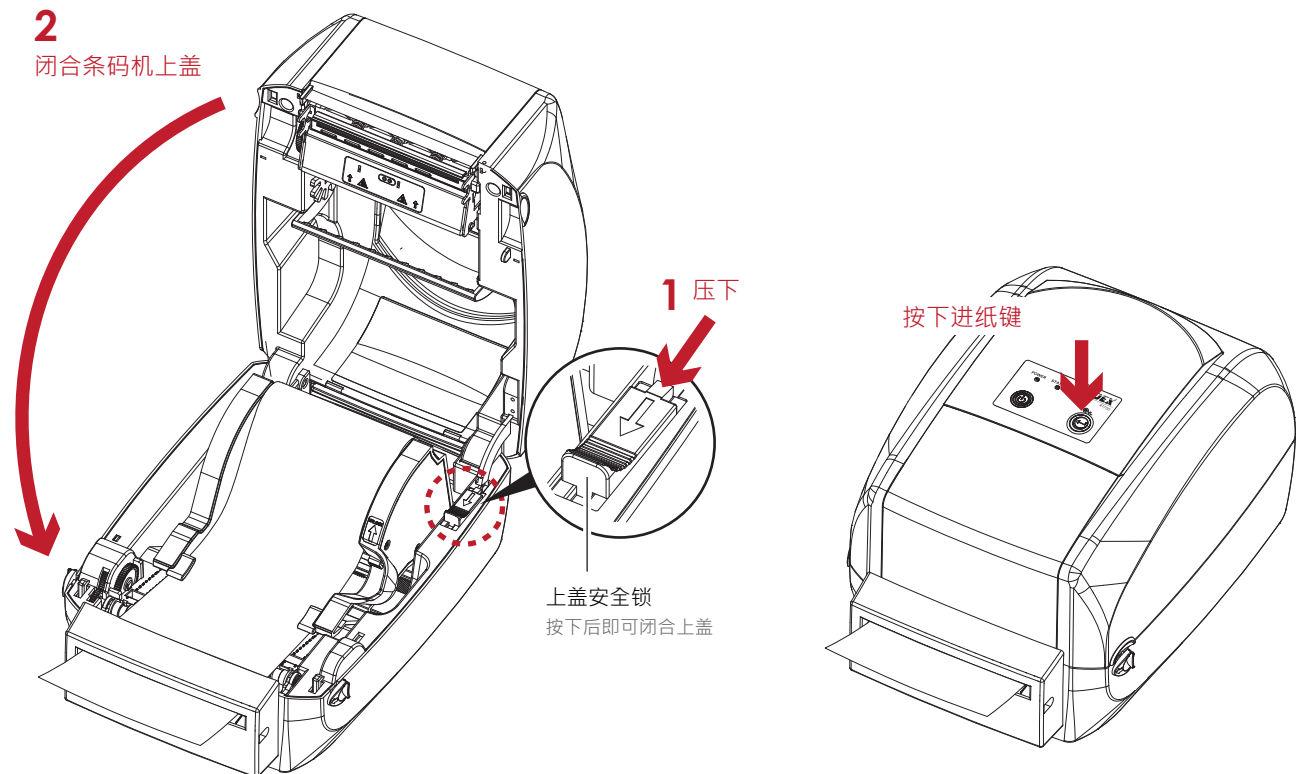
5 条码机选购配备

安装标签纸

1. 将标签纸经由纸张调整杆下方以及裁刀模组穿过



2. 关至上盖，按下送纸键完成标签定位



注意

- * 加装裁刀模组后，不建议以内卷纸列印，以避免可能发生的故障。
- ** 加装裁刀模组装置时，停歇点设定数值(^E)建议为30。

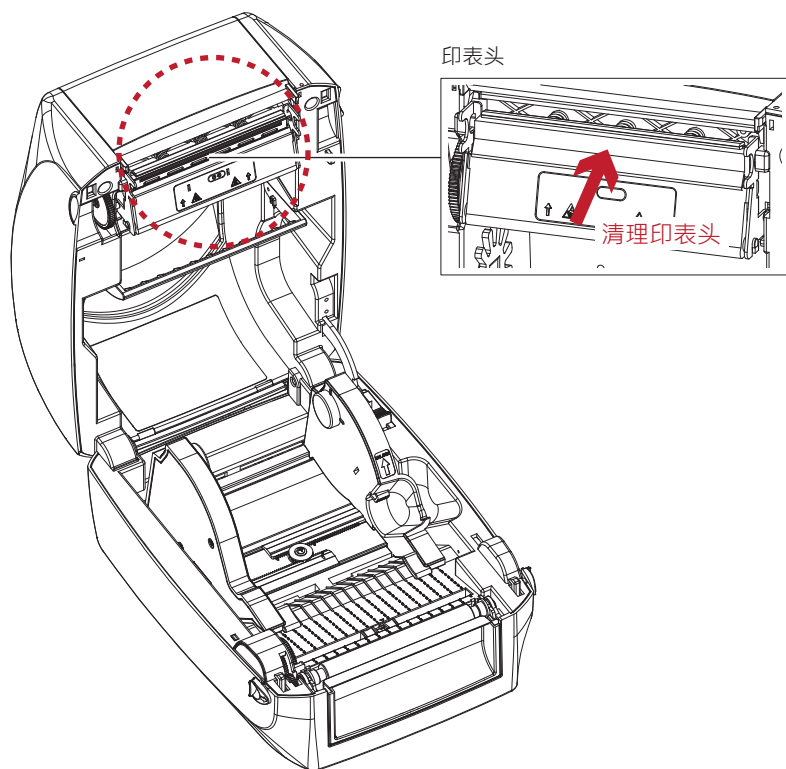
6 保养维护与调校

6.1 印表头保养与清洁

印表头可能会因灰尘附着、标签纸沾黏或积碳等，而发生列印不清晰或断线(即某部份无法列印)的状况。所以除了列印时将上盖保持闭合外，所使用的纸张也要注意是否有灰尘或其它污物附着，以保持列印品质并可延长印表头使用寿命。

印表头的清理步骤

1. 先关闭电源
2. 开启上盖
3. 取下碳带
4. 若印表头(见附图中箭头所指之处)附着有黏结之标签纸或其它污物，请用酒精笔或软布料沾酒精清除。



注意

* 建议每周清理印表头 1 次。

** 清理印表头时，请注意清洁的软布上是否有附着金属或坚硬物质，若使用不洁的软布而造成印表头的损坏，则不在保固条件内。

6 保养维护与调校

6.2 故障排除

问题	建议改进方法
电源打开后LED无亮灯	<ul style="list-style-type: none">◆ 检查电源线是否接妥。 请参阅2.4节内容说明
机器停止列印并亮错误灯号	<ul style="list-style-type: none">◆ 检查应用软体之设定，或检查程式命令是否错误。◆ 查找3.3节操作错误讯息说明，确认错误型态。◆ 检查印表头是否关闭(印表头组合件未压至定位)。 请参阅3.3节内容说明
条码机开始列印，但标签上无内容印出	<ul style="list-style-type: none">◆ 检查碳带是否正反面倒置，或是否适用。◆ 选择正确的条码机驱动程式。◆ 选用正确的列印模式，并配合选用正确的标签纸材质及碳带类型。
列印时，标签有纠结现象	<ul style="list-style-type: none">◆ 清除纠结之标签，如果印表头沾有黏着之标签，请用酒精笔或柔软布料沾酒精，清除其残余黏胶。 请参阅6.1节内容说明
列印时，标签上仅局部内容印出	<ul style="list-style-type: none">◆ 检查标签纸或碳带是否黏着于印表头上。◆ 检查是否应用软体有误。◆ 检查是否边界起印点设定有误。◆ 检查碳带是否打折不平整。◆ 检查电源供应是否正确。
列印时，标签上部份列印不完整	<ul style="list-style-type: none">◆ 检查印表头是否有残胶、碳渣附着。◆ 使用内建命令~T检查印表头是否列印完整。◆ 检查使用的耗材是否品质不佳。
列印位置不符所望	<ul style="list-style-type: none">◆ 检查侦测器是否被纸张附着其上。◆ 检查纸张调整杆是否贴齐纸卷边缘。◆ 确认标签尺寸是否适用。
列印时，跳至次张标签	<ul style="list-style-type: none">◆ 检查标签纸高度及间隔设定是否有误。◆ 检查侦测器是否被纸张附着其上。◆ 请再次进行标签纸自动侦测程序。 请参阅3.2节内容说明
列印结果不清晰	<ul style="list-style-type: none">◆ 检查列印明暗度设定是否不足。◆ 印表头是否有残胶、碳渣附着须清理。 请参阅6.1节内容说明
使用裁刀时，标签纸割截不正	<ul style="list-style-type: none">◆ 检查标签纸是否装置歪斜。
使用裁刀时，标签纸切不断	<ul style="list-style-type: none">◆ 检查标签纸厚度是否超过可裁切厚度。
使用裁刀时，标签纸不出纸或割截不规则	<ul style="list-style-type: none">◆ 检查裁刀是否闭合。◆ 检查纸张调整杆是否贴齐纸卷边缘。
使用剥纸功能不佳	<ul style="list-style-type: none">◆ 检查剥纸侦测器是否被灰尘蒙蔽或纸张附着其上。◆ 检查标签纸是否安装妥当。

注意

* 若以上建议仍无法解决问题，请与经销商联系。

产品规格

机型	RT700	RT730
列印模式	热感式/热转式两用	
解析度	203dpi(8dots/mm)	300dpi(12dots/mm)
列印速度	5IPS(127mm/s)	4IPS(102 mm/s)
列印宽度	4.25"(108 mm)	4.16"(105.7mm)
列印长度	Min. 0.16"(4mm)**; Max. 68"(1727mm)	Min. 0.16"(4 mm)**; Max. 30"(762mm)
记忆体	Flash	8MB Flash(使用者可用容量为4MB)
	SDRAM	16MB SDRAM
感应器形式	固定式反射感应器; 置中透光感应器	
纸张规格	纸张类型	连续纸、间距标签纸、黑线标记纸或打孔纸等·标签长度可自动侦测或手动命令强制控制
	纸张宽度	25.4 mm (1吋) ~118mm(4.64)
	纸张厚度	0.003"(20mm)Min. -0.01" (80 mm) Max.
	纸卷外径	最大直径127mm(5吋)
	纸卷轴芯	25.4mm(1吋)~38.1mm(1.5吋)
碳带规格	材质	一般蜡质型、混合型、抗刮树脂型
	长度	981呎(300m)
	宽度	1.18吋至 43.3吋 (20mm-118 mm)Max
	最大外径	2.67吋(68mm)
	轴芯	1吋(25.4mm)
程式语言	EZPL, GEPL, GZPL 自动切换	
随机搭赠软体	标签排版软体	GoLabel(仅支援 EZPL)
	Driver	支援Windows 2000, XP, Vista, 7, Windows Server 2003&2008
	DLL	支援Windows 2000, XP and Vista
内建字体	Bitmap字体	6, 8, 10, 12, 14, 18, 24, 30, 16X26 and OCR A&B Bitmap 字体列印方向可旋转角度为 90°, 180°, 270° 字体可单独旋转角度为90°, 180°, 270° 并可水平或垂直放大8倍
	向量字体	列印方向可旋轉角度為90°, 180°, 270°
下载字体	Bitmap字体	Bitmap fonts 90°, 180°, 270° rotatable, single characters 90°, 180°, 270° rotatable
	亚洲字体	列印方向可旋轉角度為90°, 180°, 270° · 並可水平或垂直放大8倍
	向量字体	列印方向可旋轉角度為90°, 180°, 270°
条码	1-D Bar codes	Code 39, Code 93, EAN 8/13(add on 2 & 5), UPC A/E(add on 2&5), I 2 of 5&I 2 of 5 with Shipping Bearer Bars, Codabar, Code 128(subset A, B, C), EAN 128, RPS 128, UCC 128, UCC/EAN-128 K-Mart, Random Weight, Post NET, ITF 14, China Postal Code, HIBC, MSI, Plessey, Telepen, FIM and GS1 DataBar
	2-D Bar codes	PDF417, Datamatrix code, MaxiCode, QR code, Micro PDF417, Micro QR code and Aztec code
码页	CODEPAGE 437, 850, 851, 852, 855, 857, 860, 861, 862, 863, 865, 866, 869, 737 WINDOWS 1250, 1251, 1252, 1253, 1254, 1255, 1257 Unicode UTF8, UTF16	
图形处理	预设支援单色PCX、BMP·其他图档类型可经软体控制支援	
传输介面	Serial埠: RS-232 (DB-9)	
	USB埠	
	Ethernet 埠	
控制介面	两组LED指示灯: Ready, Status	
	功能键: FEED 送纸键	
	电源开关	
	纸张侦测键	

附录

产品规格

机型	RT700	RT730
传输介面	USB Device (B-Type)	USB Device (B-Type)
	Serial port: RS-232 (DB-9)	Serial port: RS-232 (DB-9)
	IEEE 802.3	IEEE 802.3
	10/100Base-Tx	10/100Base-Tx
	Ethernet port (RJ-45)	Ethernet port (RJ-45)
控制介面	两组LED指示灯: Ready, Status 功能键: FEED 送纸键 电源开关 纸张侦测键	
自动计时器	标准	
电源	Auto Switching 100-240VAC, 50-60Hz	
工作环境	操作温度	41°F to 104°F (5°C to 40°C)
	储存温度	-4°F to 122°F (-20°C to 50°C)
湿度	操作湿度	30-85%, non-condensing.
	储存湿度	10-90%, non-condensing.
安规	CE(EMC), FCC Class A, CB, CCC, cUL	
机体尺寸	长度	11.0" (280 mm)
	长度	7.3" (186 mm)
	宽度	8.3" (210 mm)
机体重量	机体不含其他耗材或选购配备重量为 2.72 公斤(6 磅)	
选购项目	裁刀 剥纸器 外挂纸卷架(最大纸卷外径为10吋) 外接式回卷器	

注意

*选购项目请洽询原购买单位。上述规格若有变动，均以实际出货为主，恕不另行通知。以上所引用之商标版权均属原公司所有。

**因应不同耗材特性，实际列印尺寸须视实际耗材适配而定。

***刀具为选购品，若有安装刀具，请勿让儿童接近。

附录

通讯埠规格

接脚定义

- USB埠

连结器形式： Type B

Pin NO.	1	2	3	4
Function	VBUS	D-	D+	GND

- 串列埠

串列出厂设定值： Baud rate 9600, no parity, 8 data bits, 1 stop bit, XON/XOFF protocol and RTS/CTS

RS232 Housing(9-pin to 9-pin)			
DB9 Socket		DB9 Plug	
-		+5V, max 500mA	
RXD	1	1	TXD
TXD	2	2	RXD
DTR	3	3	N/C
GND	4	4	GND
DSR	5	5	RTS
RTS	6	6	CTS
CTS	7	7	RTS
RI	8	8	N/C
Computer	9	9	Printer

注意

- * Serial port总输出电流最大不能超过500mA。